



JDEME AUTISTŮM NAPROTI z.s.  
VÝROČNÍ ZPRÁVA ZA ROK 2022



# OBSAH

4	5	6	7	13	14
ÚVODNÍ SLOVO	O NÁS	ORGANIZAČNÍ STRUKTURA	SOCIÁLNÍ SLUŽBY	ROK 2022 V DATECH	AKTIVITY ROKU 2022
23	26	28	29	31	
PROJEKTY PODPOŘENÉ V ROCE 2022	SEZNAM PODPOROVATELŮ A DÁRCŮ	KONTAKTNÍ ÚDAJE ORGANIZACE	VÝKAZ ZISKU A ZTRÁTY	FINANČNÍ ROZVAHA	

# ÚVODNÍ SLOVO



*Spolu*

*je název filmu o mladém muži s autismem, ve kterém vytvořil hlavní roli Štěpán Kozub. Jeho premiérová projekce proběhla v olomouckém kině Metropol jako akce pro náš spolek.*

*Spolu je však hlavně symbol pro veškeré naše myšlení a konání. Propojování lidí a jednotlivých sfér - sociálních služeb, školství a zdravotnictví - je nám vlastní.*

*A v tomto roce jsme tento náš záměr vrchovatě naplnili.*

*Mimo jiné se nám podařilo otevřít cvičnou zubní ordinaci a akreditovat dva vzdělávací programy u MPSV.*

*Velmi si vážím, že spolu s vnímavými kolegy můžeme jít naproti potřebám rodin dětí s autismem.*

*Děkuji všem donátorům a příznivcům za přesah, který svou podporou neziskového sektoru vytvářejí. Jsem za to všechno vděčná.*

*Srdečně*

*Markéta Jandeková*

# O NÁS

## A Poslání spolku

Účelem spolku je poskytování sociálních služeb, volnočasových aktivit a veškerých doplňkových aktivit ve prospěch dětí s poruchou autistického spektra a jejich rodin.

## B Cíle spolku

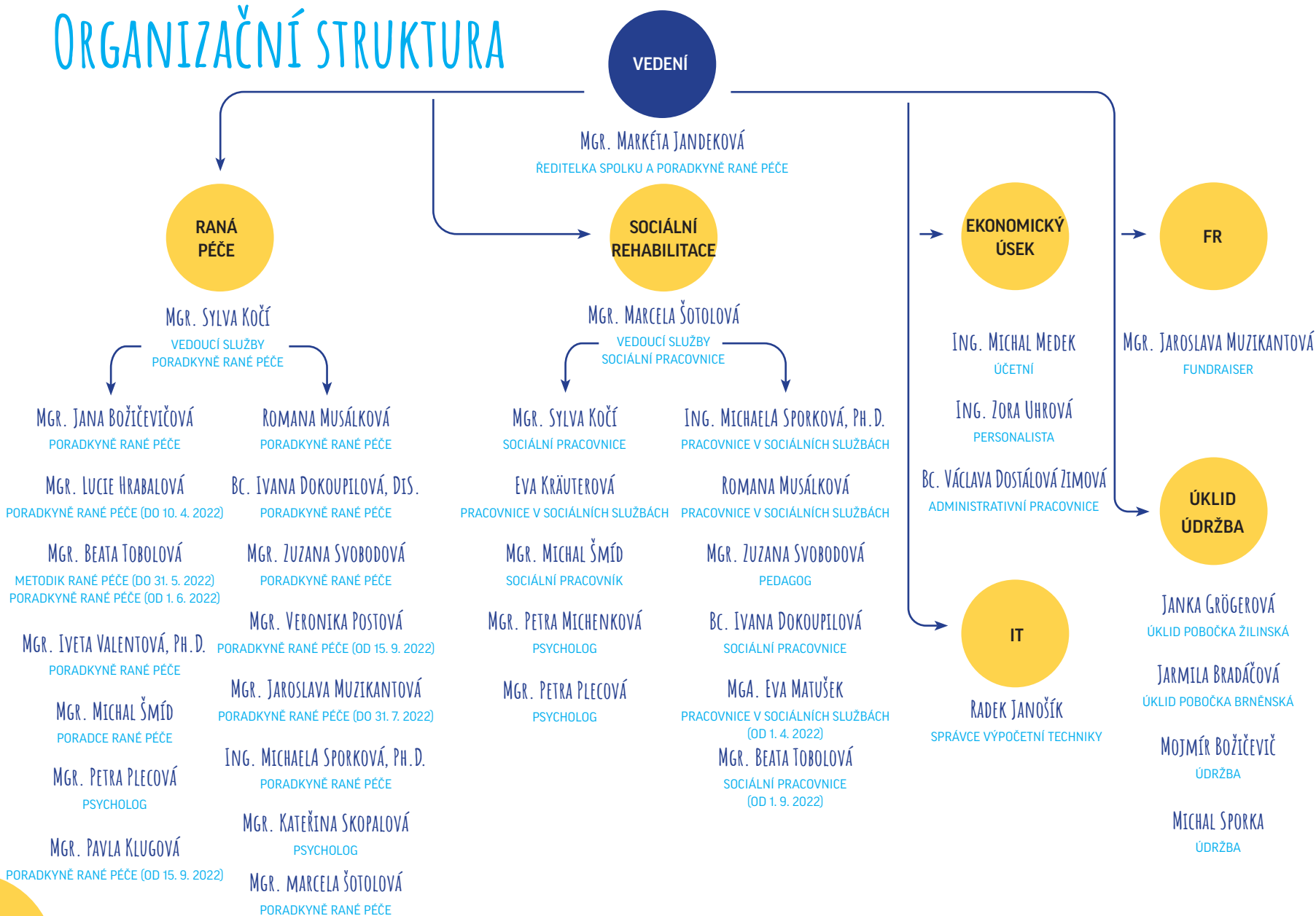
1. Pomoc cílovým skupinám žít důstojný a plnohodnotný život s možností volby v rámci výchovně vzdělávacího procesu, při volnočasových aktivitách a při rozhodování o svých každodenních záležitostech.
2. Zlepšení kvality života cílových skupin ve všech ohledech a všestranná podpora jejich rodin.
3. Hledání a zavádění nových alternativních metod, programů a projektů.
4. Kvalitnější integrace cílových skupin do společnosti.
5. Podpora humanizace v přístupu k cílovým skupinám ve všech směrech.
6. Přispění k naplňování Charty práv osob s autismem, která byla přijata na 4. kongresu Autism-Europe v Haagu dne 10. května 1992 a podpis pod ni připojila i delegátka České republiky.
7. Podpora systematické a komplexní profesionální pomoci především lidem s PAS a jejich rodinám.

## C Cílová skupina

Cílovou skupinou jsou prioritně lidé s poruchou autistického spektra (PAS). Dále pak všichni, kteří mají obtíže v adaptaci a integraci do společnosti.



# ORGANIZAČNÍ STRUKTURA



# SOCIÁLNÍ SLUŽBY

## RANÁ PÉČE

Hlavní náplní rané péče je podpora rodiny a podpora vývoje dítěte se zdravotním postižením (osoby s kombinovaným postižením (PAS) a osoby s poruchou komunikace) ve věku od 1 do 7 let, která je poskytována především terénní formou, a to z důvodu, že domácí prostředí je pro dítě tím nejlepším místem pro jeho vývoj. V případě autistických dětí volíme ve spolupráci s rodiči také intervence ambulantní, tj. v zařízení JAN z.s., s cílem náviku adaptace na nové, jiné než domácí prostředí.

Služba raná péče je poskytována bezplatně.

Doplňkové aktivity, které nespádají do základních činností rané péče, si uživatelé hradí nebo na ně přispívají (Trojlístek, letní příměstské tábory).

## POSÍLÁNÍ

Posláním rané péče JAN z.s. je provázet rodinu s dítětem s poruchou autistického spektra (PAS) od 1 roku do 7 let věku dítěte, poskytovanou službou podpořit vývoj dítěte a tím pomáhat vést důstojný a plnohodnotný život celé rodině směřující k jejímu sociálnímu začlenění. Při poskytování služby klademe důraz na možnost volby, partnerství a projevení úcty vůči uživateli. Raná péče je poskytována terénní formou v rodinném prostředí nebo ambulantní formou na pracovišti JAN z.s.



## CÍLOVÁ SKUPINA

- Osoby s kombinovaným postižením, a zároveň
- Děti předškolního věku (1-7 let)

## FORMA POSKYTOVÁNÍ SLUŽBY

- ambulantní
- terénní

## ADRESA POSKYTOVÁNÍ SLUŽBY

- Žilinská 198/26a, 779 00 Olomouc
- Brněnská 501/82, 779 00 Olomouc
- Komunitní centrum Ústín, Ústín 8
- Slovenská 5, 779 00 Olomouc
- Temenická 5, 787 01 Šumperk

## KONTAKT

- Mgr. Sylva Kočí – vedoucí služby
- tel.: 733 742 168
- e-mail: koci@jan-olomouc.cz

## CÍLE

1. Přijímat rodiny s dětmi raného věku s poruchou autistického spektra.
2. Vhodným posílením nejvíce postižených vývojových oblastí a senzomotorickou stimulací snížit vliv daného postižení.
3. Napomáhat pečujícím osobám získat přehled v problematice PAS, uvědomit si existenci možností pomoci a podpořit tak rodinu v její stabilitě.
4. Vytvářet podmínky pro začlenění dítěte do výchovných a vzdělávacích institucí a do běžného sociálního prostředí.
5. Zachováním přirozeného prostředí dítěte podpořit jeho harmonický psychosociální vývoj.

## VÝZNAM RANÉ PÉČE:

V období věku do 3 let jsou kompenzační možnosti mozku obrovské. Umožňují rozvinout náhradní mechanismy v oblastech, které jsou zasaženy postižením. Přestože je mozek schopen vytvářet nová nervová spojení po celý život, člověk se nejrychleji vyvíjí a nejlépe přizpůsobuje změnám v raném dětství. Výzkumy o vývoji mozku ukazují, jaký význam a vliv mají rané zážitky na vývoj nervových drah a dokládají, že včasná péče je v případě PAS velmi důležitá, zejména v případech těžkých problémů v komunikaci.

Rodiče, kteří by rádi s dítětem systematicky pracovali, jsou často bezradní a neví, jak začít. Doporučení odborníků bývají spíše obecná a u rodičů se mohou prohlubovat pocity neschopnosti a selhávání. Pracovník rané péče chce být těmto rodičům oporou a nabízí systematickou konkrétní pomoc a provázení celé rodiny nesnadným obdobím života.





## PŘÍJMY A NÁKLADY RANÉ PÉČE V ROCE 2022

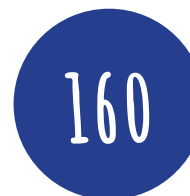
Zdroje financování projektu RP 2022	Částka (v Kč)
Krajský úřad Olomouckého kraje / dotace	8 104 000
Statutární město Olomouc / dotace	400 000
Města a obce / dotace celkem	192 000
Jiné	0
Vlastní	0
<b>Zdroje celkem</b>	<b>8 696 000</b>

Náklady na projekt RP 2022	Částka (v Kč)
Osobní náklady	7 078 003
Spotřební materiál	466 365
Služby (včetně vzdělávání)	635 848
Služby – nájem	311 642
Cestovné	69 184
Jiné náklady	134 958
<b>Celkem</b>	<b>8 696 000</b>

## STRATEGICKÉ CÍLE SLUŽBY PRO OBDOBÍ 2020–2022

1. Profesionalizace týmu.
  - absolvování externího a interního vzdělávání v problematice PAS
  - získávání nových zkušeností nejen v rámci práce s vlastními klienty, ale také v rámci videokazuistik kolegů.
2. Rozšíření nabídky služeb o možnost videokonzultací (např. v případě karantény, delší nemoci či pobytu v lázních u našich klientů).
3. Spuštění nových webových stránek.
4. Pravidelné osvěta a zprostředkovávání informací o problematice PAS na facebooku a instagramu.
5. Získání nového automobilu pro potřeby terénních služeb.
6. Návštěva některého profesionálního zahraničního centra se zaměřením na děti s PAS a inspirace jejich metodami a přístupy.

## RANÁ PÉČE V ČÍSLECH



Počet uživatelů celkem



Počet hodin přímé práce

## CÍLOVÁ SKUPINA

- Cílovou skupinou služby Sociální rehabilitace JAN z.s. jsou osoby s kombinovaným postižením (osoby s PAS na celé šíři spektra) ve věku 7–64 let.

## FORMA POSKYTOVÁNÍ SLUŽBY

- ambulantní
- terénní

## ADRESA POSKYTOVÁNÍ SLUŽBY

- Žilinská 198/26a, 779 00 Olomouc
- Brněnská 501/82, 779 00 Olomouc
- Slovenská 594/5, 779 00 Olomouc
- Komunitní centrum Ústín, Ústín 8
- Temenická 5, 787 01 Šumperk

## KONTAKT

- Mgr. Bc. Marcela Šotolová – vedoucí služby
- tel.: 733 742 169
- e-mail: sotolova@jan-olomouc.cz

# SOCIÁLNÍ REHABILITACE

Sociální rehabilitace JAN z.s. poskytuje bezplatně služby osobám s poruchou autistického spektra ve věku od 7 do 64 let.

Cílem naší služby je rozvíjet potenciál a kompetence těchto osob tak, aby se skutečně naplňovalo jejich sociální začleňování do běžného života.

Kapacita služby je v ambulantní formě 7 klientů a v terénní 3 klienti s trvalým bydlištěm v celém Olomouckém kraji.

## POSLÁNÍ

Posláním sociální rehabilitace je prevence sociálního vyloučení osob s PAS, komplexní systém podpory vedoucí k co nejvyšší míře samostatnosti a nezávislosti, a tím zvýšení kvality života klientů.



## CÍLE

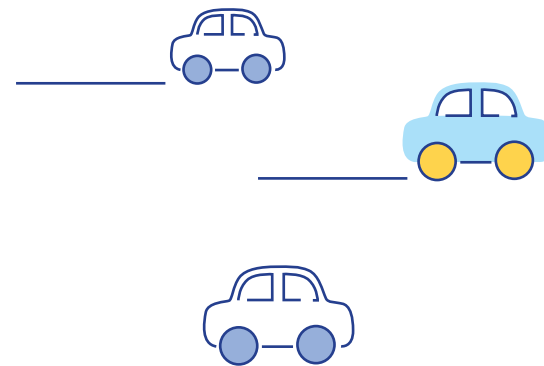
1. Rozvíjet dovednosti, schopnosti a kompetence osob s PAS, které vedou k jejich sociálnímu začleňování.
2. Podporovat sociální okolí uživatele, aby dokázalo co nejlépe rozvíjet potenciál osoby s PAS.
3. Aktivně vést osoby s PAS k co největší možné míře samostatnosti a soběstačnosti v běžném životě.
4. Pomoci osobám s PAS uvědomovat si svoje práva a oprávněné zájmy.

## AKTIVITY SLUŽBY

V rámci služby poskytujeme aktivity v souladu se zákonem 108/2006 Sb. o sociálních službách.

- podpora sociálního začleňování v přirozeném prostředí našich klientů (školy, zájmové aktivity, zaměstnání), zejména prostřednictvím nácviků sociálních dovedností
- realizace zážitkového programu pro žáky s PAS „Fair-Play třída“, který slouží jako program primární prevence
- organizace přednášek odborníků a sdílecích rodičovských skupin pro rodiče i naše klienty
- nabídka mediace při náročných rodinných situacích spojených s diagnózou PAS
- zprostředkování služeb jiných sociálních služeb /např. odlehčovací služba/ nejlépe v dané situaci odpovídajících akutním potřebám klientů a jejich rodin
- podpora uvědomování si a uplatňování svých práv a oprávněných zájmů osob s PAS

Velmi vyhledávanou aktivitou jsou skupinové nácviky sociálních dovedností, které poskytujeme našim klientům s PAS za účelem navazování a prohlubování přátelství, debat o tématech podstatných pro danou cílovou skupinu. Tuto aktivitu realizujeme jako skupinovou nebo individuální.



## PŘÍJMY A NÁKLADY SOCIÁLNÍ REHABILITACE V ROCE 2022

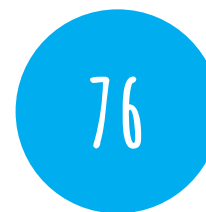
Zdroje financování projektu SocR 2022	Částka (v Kč)
Krajský úřad Olomouckého kraje / dotace	3 509 000
Statutární město Olomouc / dotace	130 000
Města a obce / dotace celkem	16 000
Jiné	0
Vlastní	0
<b>Zdroje celkem</b>	<b>3 655 000</b>

Náklady na službu SocR 2022	Částka (v Kč)
Osobní náklady	3 220 155
Spotřební materiál	122 392
Služby (včetně vzdělávání)	211 650
Služby – nájem	73 562
Cestovné	18 380
Jiné náklady	8 861
<b>Celkem</b>	<b>3 655 000</b>

## STRATEGICKÉ CÍLE SLUŽBY SOCIÁLNÍ REHABILITACE PRO OBDOBÍ 2020–2022

1. Zmapovat potřeby klientů v oblasti vzdělávání a navázat užší spolupráci se vzdělávacími institucemi, které je dokážou nejlépe naplňovat.
2. Rozšířit nabídku skupinových nácviků sociálních dovedností a dalších doplňkových činností pokrývajících širší paletu aktuálních potřeb klientů.
3. Absolvováním odborných kurzů a školení pracovat na vytváření profesionálního týmu.
4. Rozvinout propagaci a prezentaci sociální služby v rámci široké veřejnosti.

## SOCIÁLNÍ REHABILITACE V ČÍSLECH

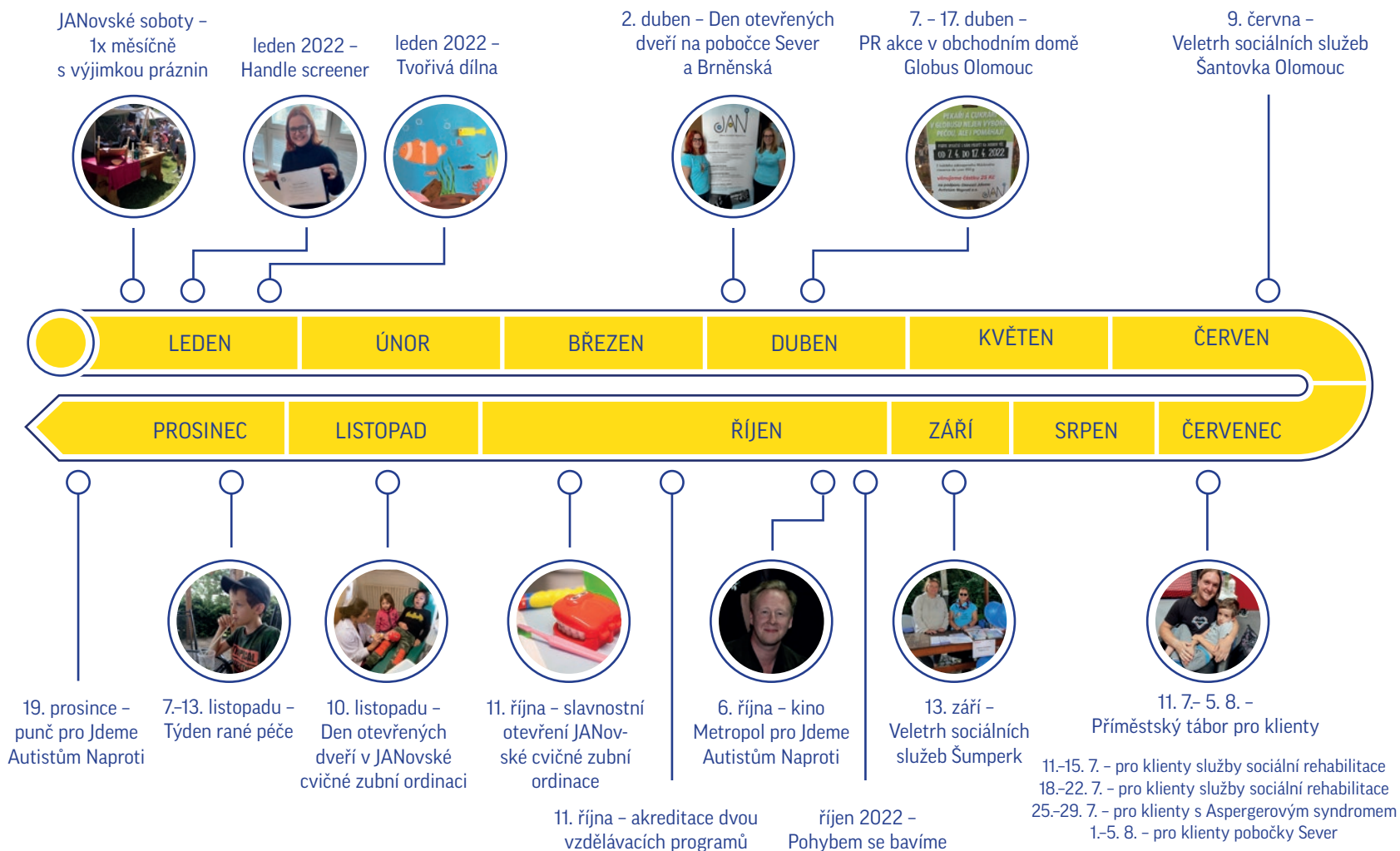


Počet uživatelů



Počet hodin  
přímé práce

# ROK 2022 V DATECH



# AKTIVITY ROKU 2022

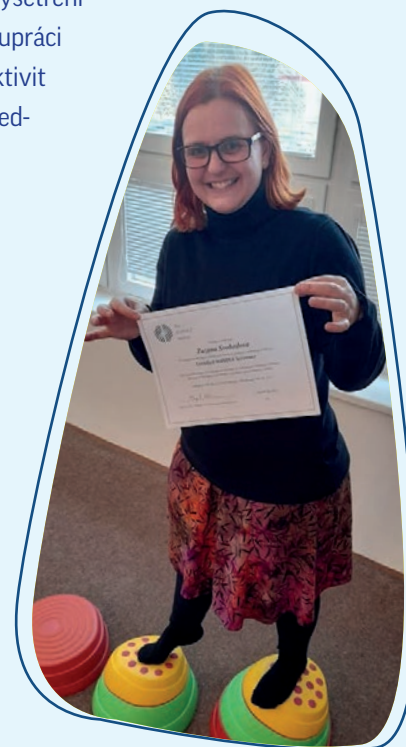
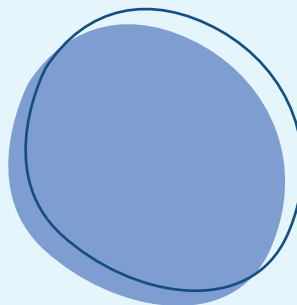
## JANOVSKÉ SOBOTY

Janovské soboty se staly již nedílnou součástí fakultativních činností, které poskytujeme v rámci služby sociální rehabilitace našim klientům s Aspergerovým syndromem. Tuto aktivitu vedou dva pracovníci spolku, kteří mají i věkově k těmto klientům nejbližší. Jednou měsíčně v průměru 8 chlapců vyráží na výlet za poznáním zajímavých míst v Olomouci a v blízkém okolí. Kromě získávání společných zážitků a tipů na aktivní trávení volného času navazují přátelství se svými vrstevníky, kteří žijí se stejnou diagnózou, učí se novým sociálním dovednostem a komunikaci, což jsou oblasti života, ve kterých hrozí u této cílové skupiny největší riziko selhávání. Tuto aktivitu nabízíme našim klientům po celý rok, výjimkou je doba letních prázdnin.



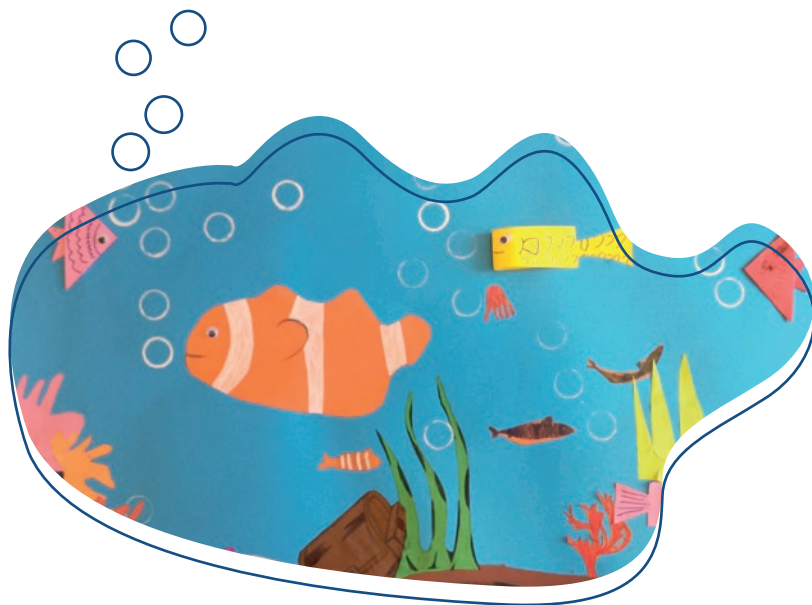
## HANDLE SCREENER

Kolegyně Zuzana Svobodová ze šumperské pobočky Sever se již mnoho let zajímá o Handle terapii, v níž se zdokonaluje jak po teoretické, tak i praktické stránce. Zejména rok 2021 pro ni byl náročný, protože navštěvovala dlouhodobý kurz “Handle screener”, díky kterému se mohla stát jedním z prvních handle screenerů v České republice. Její záměr se podařil, a tak se náš spolek může pyšnit tím, že má svého vlastního handle screenera. Zájemcům o tuto formu terapie můžeme tedy nabídnout jak prvotní vyšetření klienta, tak i další následnou spolupráci ve formě navržení příslušných aktivit vzhledem k typu postižení a následných kontrol.



## TVOŘIVÁ DÍLNA

Naši klienti žijící s diagnózou Aspergerův syndrom mají od ledna možnost 1x měsíčně docházet do tzv. Tvořivé dílny. Tato aktivita si předsevzala hned dva cíle. Tím prvním je zlepšit jemnou motoriku, se kterou mívají naši klienti tak často problém. A tak lepí, stříhají, motají, načechravají, malují, natírají nebo hnětou. Tvořivá dílna však není jen o jemné motorice. Tím druhým cílem je pomoci navázat klientům další sociální vztahy s vrstevníky, kteří řeší obdobné radosti a starosti jako oni, vyrovnávat se s emocemi, které běžný život přináší a pomoci jim navázat nová přátelství, najít nové vzory. Tvořivou dílnu vedou dvě naše kolegyně ze služby sociální rehabilitace, konkrétně Eva Kräuterová a Eva Matušek.



## SVĚTOVÝ DEN AUTISMU A DEN OTEVŘENÝCH DVEŘÍ NA POBOČCE SEVER A BRNĚNSKÁ – 2. DUBEN

Výše zmiňované datum je klíčové pro všechny, kteří mají cokoliv společného s diagnózou PAS. Tomuto dni se také říká modrý den, protože modrá je právě barva autismu. Při této příležitosti jsme uspořádali na pobočce Sever v Šumperku akci k tomuto dni. Návštěvníci mohli navštívit prostory herny, kterou při terapiích s klienty v rámci obou našich sociálních služeb naše pracovnice využívají. Návštěvníci si také mohli prohlédnout všechny pomůcky, které slouží k rozvoji našich klientů. A všichni, kteří dorazili v modré barvě, se mohli společně vyfotit nebo si jít zaběhat s našimi pracovnicemi.



Ve stejný den jsme zorganizovali obdobnou akci také na pobočce Brněnská v Olomouci, která je stěžejní pro ambulantní poskytování služby raná péče i sociální rehabilitace. I zde si návštěvníci mohli prohlédnout prostory, ve kterých poskytujeme obě sociální služby, seznámit se s novou pomůckou, kterou je mobilní box pro interaktivní podlahu ovládaný nohou i pery. Celou akci obohatilo vystoupení žongléra Honzy Hlavsy.

## FR AKCE V OBCHODNÍM DOMĚ GLOBUS OLOMOUC

V dubnu probíhala fundraisingová akce ve prospěch našeho spolku. V rámci ní přispěli všichni, kdo si v tomto termínu koupili mazanec, částkou 25 Kč z každého kusu. Díky této akci se nám podařilo získat krásnou částku **7875 Kč**. Zákazníci prodejny měli možnost dozvědět se více o našich službách a popřípadě jich využít nebo je doporučit někomu ze svých nejbližších.



## VELETRH SOCIÁLNÍCH SLUŽEB ŠANTOVKA OLOMOUC

Již pravidelně pořádá Statutární město Olomouc tzv. Veletrh sociálních služeb, v rámci kterého mají možnost představit svou činnost veškeré veřejné instituce, které poskytují některou z forem sociální služby dle zákona 108/2006 Sb. Během dne jsme představili aktivity, které nabízíme našim uživatelům, předvedli jsme pomůcky, které při práci využíváme, doporučili služby dalších odborníků, kteří mohou jednotlivcům a rodinám s touto diagnózou pomoci v rámci Olomouckého kraje.

POLITIK  
VÝROBA  
GLOBUS

**PEKAŘI A CUKRÁŘI  
V GLOBUSU NEJEN VÝBORNĚ  
PEČOU, ALE I POMÁHAJÍ**

**POJĎTE SPOLEČNĚ S NÁMI PŘÍSPĚT NA DOBRŮU VĚC  
OD 7. 4. DO 17. 4. 2022**

Z každého zakoupeného Máslového  
mazance de Luxe 850 g

**věnujeme částku 25 Kč**  
na podporu činnosti **Jdeme  
Autistům Naproti z.s.**

JAN

MÁSLOVÝ MAZANEC  
DE LUXE

globus

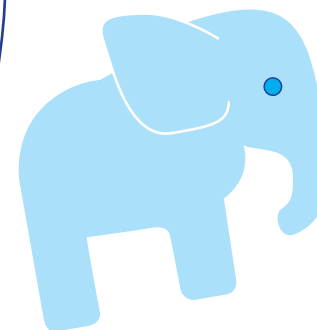


## LETNÍ PŘÍMĚSTSKÉ TÁBORY

Letní příměstské tábory se staly již neodmyslitelně pravidelnou aktivitou, kterou náš spolek pořádá. Tábory probíhají v systému „jeden za jednoho“, tzn. že každý klient má svého asistenta, který přizpůsobuje program této aktivity klientovým zájmům, osobnostním preferencím nebo tempu. Tato aktivita je finančně velmi náročná, a to přesto, že na ni přispívají také rodiče. Na pořádání táborů se finančně podílelo Statutární město Olomouc, Olomoucký kraj, Nadace Dětský mozek a Globus Lepší svět. Letos jsme zcela poprvé realizovali také letní příměstský tábor na pobočce Šumperk pro klienty, pro které by bylo velmi obtížné dostávat se denně do Olomouce. Olomoucké příměstské tábory pořádáme v prostoru pobočky v Ústíně a přilehlého sálu, který si od obce po dobu konání příměstských táborů zapůjčujeme. V rámci programu tábora pořádáme pro klienty nejrůznější výlety (např. ZOO na Svatém kopečku, Lanové centrum, Sluňákov), připravujeme s nimi zdravé svačinky, učíme je relaxovat, vydáváme se za sportem do Jump Academy Olomouc nebo za hrou do Krokodýlku.

Jednotlivé tábory probíhaly v tyto termíny:

- 11.-15. 7. Příměstský tábor pro klienty služby raná péče
- 18.-22. 7. Příměstský tábor pro klienty služby sociální rehabilitace
- 25.-29. 7. Příměstský tábor pro klienty s Aspergerovým syndromem
- 1.- 5. 8. Příměstský tábor pro klienty pobočky Sever



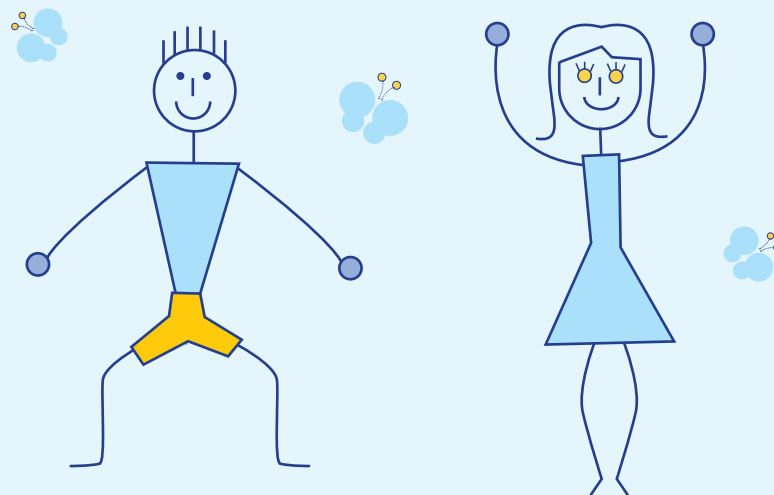
## VELETRH POSKYTOVATELŮ SOCIÁLNÍ SLUŽEB ŠUMPERK

Obě pracovnice, které využívají nově vzniklou pobočku Sever v Šumperku, nás v uvedené datum prezentovaly na výše zmiňované akci. Návštěvníci měli možnost seznámit se zblízka s našimi sociálními službami, prohlédnout si pomůcky, které pracovnice v přímé péči používají k rozvoji schopností a dovedností našich klientů, přečíst si naši výroční zprávu nebo letáky určené pro zájemce o naše služby.



## POHYBEM SE BAVÍME

Tato nová aktivita byla poprvé realizována v září roku 2022. Její vedení má na starosti Mgr. Michal Šmíd a využívá v ní na rozdíl od ostatních aktivit, které převážně realizujeme v prostoru pobočky Brněnská, zázemí naší herny, kanceláře a snoezelenu v Komunitním centru v Ústíně. Cílovou skupinou jsou klienti s Aspergerovým syndromem ve věku 7-10 let, kteří mají zájem o pohybové hry a aktivity. Díky nim si klienti zlepšují nejen své motorické dovednosti, ale získávají také prostor trávit čas s dětmi, které žijí se stejnou diagnózou a řeší tím pádem rozvoj podobných schopností a dovedností. Program probíhá každý čtvrtek. Zatímco děti cvičí, mohou rodiče využít zázemí kanceláře, uvařit si kávu, číst si nebo neformálně sdílet svoje každodenní radosti a starosti.



## KINO METROPOL PRO JDEME AUTISTŮM NAPROTI

Největší PR akcí v roce 2022 se stalo promítání filmu Spolu v Kině Metropol. Hlavním hrdinou tohoto filmu je 30letý Michal, který žije s diagnózou autismus. Skvělý herecký výkon v roli Michala podal Štěpán Kozub. Jemu výborně sekundují Veronika Žilková jako jeho matka a Kamila Janovičová coby jeho sestra Tereza. Tento film nechává diváka nakouknout do zcela běžného života, který vedou rodiny, ve kterých některý ze členů žije s diagnózou autismus.

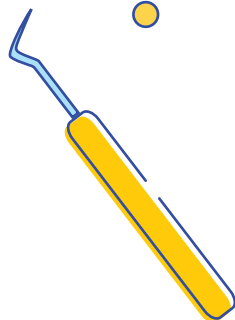
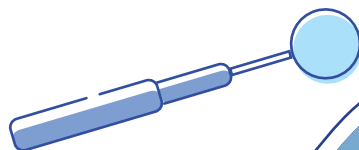
Po promítání filmu následovala beseda s hlavním protagonistou Štěpánem Kozubem, která se vedla v duchu dotazů na natáčení filmu a na téma autismu. Zejména na otázky z druhého tématu odpovídala Mgr. Markéta Jandeková, vedoucí spolku. Díky této akci jsme získali téměř 72 790 Kč, které poputují na rozvoj služeb spolku.



## SLAVNOSTNÍ OTEVŘENÍ JANOVSKÉ CVIČNÉ ZUBNÍ ORDINACE

Otevřením cvičné zubní ordinace na adrese Slovenská 5 se naplnil projekt, který jsme realizovali spolu s Nadací Abakus. V něm jsme se zaměřili na zkvalitnění zubní péče o klienty s autismem. Pořádilo se získat také příklady dobré praxe, která panuje na některých pracovištích v České republice, která se s péčí o pacienty s PAS vyrovnávají bez zásadnějších problémů a jsou schopni je ošetřit. Problémem pro mnoho rodičů, kteří zjistí, že jejich dítě s autismem trápí bolest zubů, je často to, že stomatologové v běžných ordinacích nemají zkušenosti s ošetřením pacientů s PAS a odmítají je. Na celkovou anestezii pak dítě čeká např. v olomoucké Fakultní nemocnici více než rok, což je doba neúměrně dlouhá.

O týden později si cvičnou zubní ordinaci prohlédl také místopředseda vlády ČR a ministr práce a sociálních věcí Ing. Marian Jurečka spolu s náměstkem hejtmana Olomouckého kraje pro sociální oblast a záležitosti seniorů Mgr. Ivo Slavotínkem a vedoucím odboru sociálních věcí Mgr. Bc. Zbyňkem Vočkou. Předsedkyně spolku spolu s advokační pracovníci s nimi debatovaly o přínosnosti této aktivity a společně hledali řešení k financování provozu tohoto zařízení.



## AKREDITACE DVOU VZDĚLÁVACÍCH PROGRAMŮ

Již dlouho jsme uvažovali o akreditaci vzdělávacích programů. Často jsme byli žádáni o proškolení pedagogů v rámci mateřských, základních nebo středních škol v oblasti práce s žáky s PAS nebo pracovníků dalších neziskových organizací ve stejné problematice.

Z tohoto důvodu intenzivně pracovala vedoucí rané péče Mgr. Sylva Kočí na akreditaci dvou vzdělávacích programů u MPSV. Jedná se o kurz Úvod do problematiky poruch autistického spektra a kurz Aspergerův syndrom v praxi. Oba kurzy začneme realizovat hned v prvním čtvrtletí následujícího roku.



## DEN OTEVŘENÝCH DVEŘÍ V JANOVSKÉ CVIČNÉ ZUBNÍ ORDINACI

Ohledně slavnostního otevření začala cvičná zubní ordinace fungovat pro naše klienty a začaly se v ní uskutečňovat první návky. Rodičům i pracovníkům dalších organizací jsme chtěli dát možnost zažít si, jak takové pracoviště vypadá, jaké pomůcky při práci s klienty využíváme a jakým způsobem zvykáme klienty na toto prostředí.

Proto jsme 10. listopadu otevřeli tento prostor široké veřejnosti. Dorazili také studenti střední školy a další zájemci z řad rodičů, kteří pečují o dítě s postižením.



## TÝDEN RANÉ PÉČE

Náš spolek se pravidelně připojuje ke každoroční akci Týden rané péče, která již pravidelně probíhá na začátku měsíce listopadu a jejímž účelem je informovat o službě raná péče a jejích přínosech nejen pro malého klienta s nějakým druhem postižení, ale také pro celý rodinný systém.

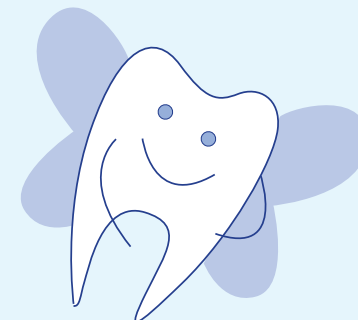
Letošní kampaň se zaměřila na problematiku včasnosti rané péče. Toto téma je jedno z nejtěžejnějších pro všechny cílové skupiny, kterým je tato sociální služba poskytována. Na co nejdřívější a nejintenzivnější spolupráci mezi rodinou, dítětem a poradkyní rané péče (popřípadě dalšími odborníky) závisí celková úroveň pokroku ve vývoji malého klienta.



## PUNČ PRO JDEME AUTISTŮM NAPROTI

Již několik let máme možnost účastnit se akce organizace Dobré místo pro život, která má v rámci Vánočních trhů na Horním náměstí v Olomouci pronajít jeden ze stánku. V něm se pravidelně po dni střídají nejrůznější neziskové organizace a prodejem punče, malého občerstvení či dárkových předmětů se snaží získat finanční prostředky pro udržení i rozvoj svých sociálních služeb a dalších fakultativních aktivit. My jsme dostali možnost prodávat v pondělí 19. 12. 2022 spolu s našimi dlouhodobými partnery, kterými jsou Kavárna kina Metropol a Nordica Telecom. Letos řady našich partnerů rozšířila společnost Windmöller & Hölscher Machinery. Celkový výtěžek dosáhl částky 32 429 Kč a bude určen na nákup dalšího automobilu pro zabezpečení terénní formy obou našich sociálních služeb.

Pro Jdeme Autistům Naproti se prodával punč i ve stánku naproti radnice na Horním náměstí v Olomouci. Jeho prodej zaštitil primátor města Miroslav Žbánek, pracovníci jeho kanceláře a dalších odborů Magistrátu města Olomouce. Výtěžek v rámci tohoto stánku byl krásných 40 000 Kč a poputuje na rozvoj aktivit ve cvičné zubní ordinaci.

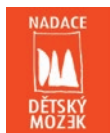


# PROJEKTY PODPOŘENÉ V ROCE 2022



## ADVENTNÍ KONCERTY ČESKÉ TELEVIZE

I v letošním roce probíhala příprava na výstavbu Komunitního centra pro poskytování ambulantní formy obou našich služeb. Před dvěma roky jsme získali z výtěžku této akce České televize částku 2 610 056 Kč.



## NADAČNÍ FOND DĚTSKÝ MOZEK

I v letošním roce podal spolek žádost o financování příměstského letního tábora pro naše klienty. Podařilo se nám získat 15 000 Kč, které byly využity v roce 2022 na financování mezd osobních asistentů na zmiňovaných příměstských táborech.



Nadační fond

## NADACE TESCO

V prvním kole roku 2022 jsme uspěli hned v několika prodejnách a obdrželi jsme částku 42 000 Kč, ze které jsme zakoupili některé odborné publikace, které půjčujeme našim rodinám, vytiskli mnoho dalších edukačních materiálů, které rovněž používáme v přímé práci s rodinami a financovali tři školení snoezelen terapie pro naše pracovníky.

Díky hlasování veřejnosti v rámci druhého kola výzvy Vy rozhodujete, my pomáháme jsme získali 45 000 Kč. V rámci této výzvy se nám podařilo získat finanční prostředky na vzdělávání dvou pracovníků v tématu snoezelen terapií.



## KRAJSKÝ ÚŘAD OLOMOUCKÉHO KRAJE - DOTAČNÍ PROGRAM PODPORA AKTIVIT SMĚŘUJÍCÍCH K SOCIÁLNÍMU ZAČLEŇOVÁNÍ

Z projektu Tábor pro děti s autismem jsme uhradili část nákladů na letní příměstský tábor, který je určený klientům služby sociální rehabilitace. Olomoucký kraj podpořil tuto akci částkou 13 300 Kč.



## KRAJSKÝ ÚŘAD OLMOUCKÉHO KRAJE - DOTAČNÍ PROGRAM PODPORA PRÁCE S DĚTMI A MLÁDEŽÍ V OLMOUCKÉM KRAJI

Z projektu Příměstský tábor pro děti s Aspergerovým syndromem jsme uhradili vybrané náklady na tuto aktivitu. Olomoucký kraj podpořil tuto aktivitu částkou 14 000 Kč.



## KRAJSKÝ ÚŘAD OLMOUCKÉHO KRAJE - PODPORA ZDRAVOTNĚ-PREVENTIVNÍCH AKTIVIT PRO VŠECHNY SKUPINY OBYVATEL

V rámci této výzvy podal spolek projekt s názvem Zlepšení psychické pohody a fyzického stavu rodičů pečujících o dítě s autismem. Díky tomuto projektu ve výši 24 500 Kč jsme financovali pohybové aktivity a poradenství v oblasti péče o zdraví pro naše klienty.



## NADAČNÍ FOND ABAKUS

Od ledna roku 2021 jsme realizovali ve spolupráci s Nadačním fondem Abakus dvouletý projekt zaměřený na zlepšení zubní péče o osoby s autismem s názvem Přístup osob s PAS ke zdravotní péči v Olomouckém kraji. Tento projekt byl podpořen částkou 1 050 000 Kč. Více o projektu se dozvíte v Aktivitách roku 2022.



## NADAČNÍ FOND ABAKUS

I v roce 2022 pokračoval projekt výstavby komunitního centra pro poskytování ambulantní formy obou našich sociálních služeb. Zaměřili jsme se především na dokončení projektové dokumentace a podání žádosti na kofinancování stavby. Nadační fond přispěl na výstavbu tohoto objektu částkou 4 025 000 Kč.



Nadační fond Kateřiny Sokolové

## NADAČNÍ FOND AUTALK

Díky úspěšné žádosti, která byla schválena na konci roku 2022, budeme mít možnost opět realizovat rodičovské skupiny pro naše klienty s názvem Trojlístek – program pro celou rodinu. V rámci skupinek se scházejí rodiče s odborníky, kteří jim předávají zkušenosti a informace, které se týkají problematiky života s diagnózou PAS, probíhá rovněž rodičovské sdílení, které vede jeden z pracovníků spolku.





## NADAČNÍ FOND GLOBUS LEPŠÍ SVĚT

V roce 2022 jsme se zapojili také do této výzvy. A letos se nám podařilo uspět. Náš spolek obdržel částku 50 000 Kč na financování letních příměstských táborů pro klienty obou našich sociálních služeb.



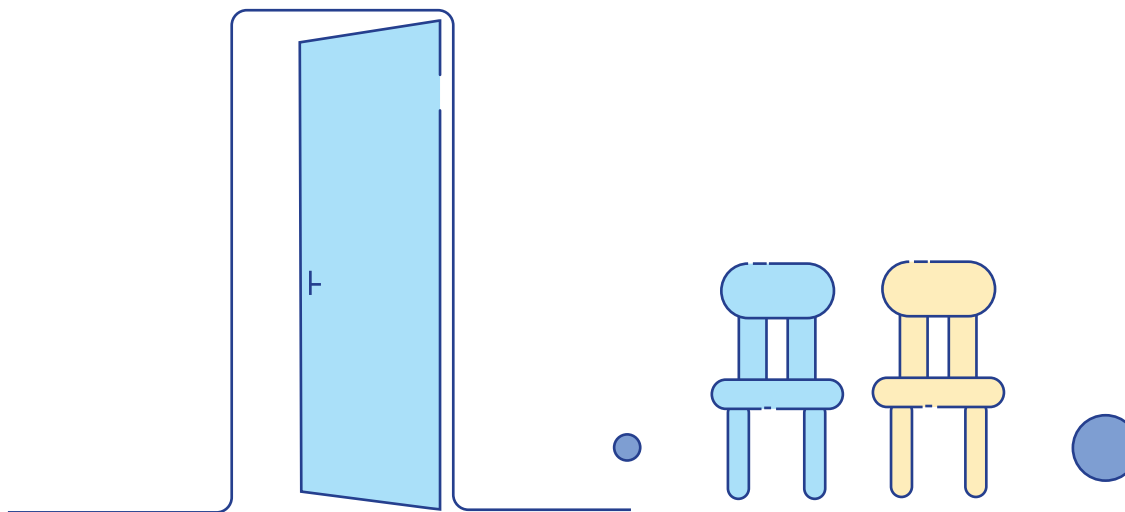
## SIEMENS - FOND POMOCI

V roce 2021 jsme získali částku 10 000 Kč. na kofinancování nákupu mobilního boxu ovládaného nohou i pery pro interaktivní podlahu. Tato skvělá pomůcka pomáhá rozvíjet zejména hrubou motoriku u dětí s PAS, a to hravou formou. Finančně se na jejím nákupu podíleli také Státní zemědělský a intervenční fond, ES09 a kino Metropol.



## STÁTNÍ ZEMĚDĚLSKÝ A INTERVENČNÍ FOND

V roce 2021 jsme získali významnou dotaci na pořízení mobilního boxu ovládaného nohou a pery pro interaktivní podlahu. O významu této pomůcky pro naše klienty se zmiňujeme výše. Na nákup této pomůcky byla přiznána dotace ve výši 159 992 Kč.



# SEZNAM PODPOROVATELŮ A DÁRCŮ

Děkujeme představitelům **Olomouckého kraje, Statutárního města Olomouc** a dalších měst a obcí, nadacím, firmám a soukromým dárcům, všem, kteří podporují činnost JAN z.s.

## Dotace KÚOK, SMOL



## Města a obce 2022

### Olomoucký kraj, Statutární město Olomouc

Dolany, Horka n. M., Hranice, Hrubčice, Javorník, Jeseník, Klopina, Kojetín, Leština, Libina, Lipník n. B., Lipová-lázně, Litovel, Lutín, Mikulovice, Mohelnice, Němčice n. H., Osek n. B., Palonín, Prostějov, Protivanov, Přerov, Rapotín, Ruda n. M., Samotišky, Skrbeň, Šumperk, Tršice, Velká Bystřice, Vikýřovice, Zábřeh.

2022 poskytovány soc. služby JAN v:	Příspěvek v Kč v roce 2022
Dolany-Véska, obec.	Dar 2 000
Horka n. M., obec.	Dar 6 000
Hranice, město.	Dotace 9 000
Hrubčice, obec.	Dar 5 000
Javorník, město.	Dotace 5 000
Jeseník, město.	Dotace 15 000
Klopina, obec.	Dotace 25 000
Kojetín, město.	Dotace 5 000
Leština, obec.	Dotace 15 000
Libina, obec.	Dotace 10 000
Lipník n. B., město.	Dotace 15 000
Lipová-lázně, obec.	Dar 5 000
Litovel, město.	Dar 3 000
Lutín, obec.	Dotace 13 000
Mikulovice, obec.	Dar 2 000
Mohelnice, město.	Dotace 15 000
Němčice n. H., město.	Dotace 5 000
Osek n. B., obec.	Dar 2 000
Palonín, obec.	Dar 10 000
Prostějov, statut. město.	Dotace 12 000
Protivanov, městys.	Dar 5 000
„Přerov, statut. město /Penčice.“	Dotace 8 000
Rapotín, obec.	Dar 5 000
Ruda n. M, obec. 1 Hraběnův	Dotace 5 000
Samotíšky, obec.	Dar 10 000
Skrbeň, obec.	Dar 25 000
Šumperk, město.	Dotace 10 000
Tršice, obec.	Dotace 5 000
Velká Bystrice, město.	Dotace 5 000
Vikýřovice, obec.	Dotace 11 000
Zábřeh, město.	Dotace 20 000
<b>Celkem</b>	<b>Dary 80 000</b>
<b>Celkem</b>	<b>Dotace 192 000 (RP)</b>
<b>Celkem</b>	<b>Dotace 16 000 (SocR)</b>
<b>Olomouc, statut. město</b>	<b>Dotace 400 000 (RP)</b>
<b>Olomouc, statut. město</b>	<b>Dotace 130 000 (SocR)</b>

## Podporovatelé

NF Abakus, NF AutTalk, ČT (výtěžek z koncertů), Nadace Dětský mozek, Dobré místo pro život, ESO9 international a.s., Globus Lepší svět, Nadace NROS + Tesco, NF Titicaca, Nadace VIA (Darujme.cz), Nordic Telecom, Poker Face, Porsche Inter Auto, Siemens

manželé KOLOMAZNÍKOVI, manželé ŽVÁČKOVI

pan Jozef BALÁŽ, pan Otakar DOKOUPIL, pan Michael HANKE, paní Jana NOVÁKOVÁ

## Spolupráce

DCI Kino Metropol, RC Heřmánek, RIC Pardubice, Pontis Šumperk,

UP Olomouc, Ústín



# KONTAKTNÍ ÚDAJE ORGANIZACE

## Najdete nás

Sídlo: Žilinská 198/26a, 779 00 Olomouc

Pobočka: Brněnská 501/80, 779 00 Olomouc

Pobočka: Ústín 8, 783 46 Těšetice

Pobočka: Slovenská 594/5, 779 00 Olomouc

Pobočka Šumperk: Temenická 5, 787 01 Šumperk

## Kontakty

E-mail: [jan-olomouc@jan-olomouc.cz](mailto:jan-olomouc@jan-olomouc.cz)

Tel.: 608 366 835

[www.jan-olomouc.cz](http://www.jan-olomouc.cz)

<https://www.facebook.com/jdemeautistumnaproti/>

<https://www.youtube.com/@jdemeautistumnaprotiz.s.-j9001>

## Další údaje

IČ: 27041972

Datová schránka: tfrq9vw

Bankovní spojení: 2595056001/5500

Registr spolku: L 7235 vedená u Krajského soudu v Ostravě



A TADY NÁS  
MÁTE! :)

# VÝKAZ ZISKU A ZTRÁTY (V PLNÉM ROZSAHU)

Výkaz zisku a ztráty  
podle Přílohy č. 2  
vyhlášky č. 504/2002 Sb.

## VÝKAZ ZISKU A ZTRÁTY v plném rozsahu

ke dni **31.12.2022**  
(v celých tisících Kč)

Účetní jednotka doručí:  
1 x přeloženému finančnímu  
organu

IČO
27041972

Název a sídlo účetní jednotky

Jdeme Auditům Naproti z.s. z.  
Žilinská 198/26a  
Olomouc 9  
779 00

Označení	TEXT	Číslo řádku	Činnosti		Celkem
			Hlavní	Hospodářská	
<b>A.</b>	<b>Náklady</b>	1	5	6	7
<b>A. I.</b>	<b>Spotřebované nákupy a nakupované služby</b>		3 642		3 642
A. I. 1.	Spotřeba materiálu, energie a ostatních neskladovaných dodávek	2	1 158		1 158
A. I. 2.	Prodané zboží	3			
A. I. 3.	Opravy a udržování	4			
A. I. 4.	Náklady na cestovné	5	13		13
A. I. 5.	Náklady na reprezentaci	6	69		69
A. I. 6.	Ostatní služby	7			
A. I. 6.	Ostatní služby	8	2 402		2 402
<b>A. II.</b>	<b>Změny stavu zásob vlastní činnosti a aktiva</b>	9			
A. II. 7.	Změna stavu zásob vlastní činnosti	10			
A. II. 8.	Aktivace materiálu, zboží a vnitřní organizačních služeb	11			
A. II. 9.	Aktivace dlouhodobého majetku	12			
<b>A. III.</b>	<b>Osobní náklady</b>		10 958		10 958
A. III. 10.	Mzdové náklady	13	8 414		8 414
A. III. 11.	Základní sociální pojištění	14	2 514		2 514
A. III. 12.	Ostatní sociální pojištění	15			
A. III. 13.	Základní sociální náklady	16	30		30
A. III. 14.	Ostatní sociální náklady	17			
<b>A. IV.</b>	<b>Daně a poplatky</b>	18			
A. IV. 15.	Daně a poplatky	19			
<b>A. V.</b>	<b>Ostatní náklady</b>		6		6
A. V. 16.	Smluvní pokuty, úroky z prodlení, ostatní pokuty a penále	20	6		6
A. V. 17.	Odpis nedobytné pohledávky	21			
A. V. 18.	Nákladové úroky	22			
A. V. 19.	Kursově ztráty	23			
A. V. 20.	Dary	24			
A. V. 21.	Manka a škody	25			
A. V. 22.	Jiné ostatní náklady	26			
<b>A. VI.</b>	<b>Odpisy, prodaný majetek, tvorba a použití rezerv a opravných položek</b>	27			
A. VI. 23.	Odpisy dlouhodobého majetku	28			
A. VI. 24.	Prodaný dlouhodobý majetek	29			
A. VI. 25.	Prodané cenné papíry a podíly	30			
A. VI. 26.	Prodaný materiál	31			
A. VI. 27.	Tvorba a použití rezerv a opravných položek	32			
<b>A. VII.</b>	<b>Poskytnuté příspěvky</b>	33			
A. VII. 28.	Poskytnuté členské příspěvky a příspěvky účtované mezi organizačními složkami	34			
		35			
		36			

# VÝKAZ ZISKU A ZTRÁTY (V PLNÉM ROZSAHU)

Označení	TEXT	Číslo řádku	Činnosti		
			Hlavní	Hospodářská	Celkem
<b>A. VIII.</b>	<b>Daň z příjmů</b>				
A. VIII. 29.	Daň z příjmů	37	5	6	7
	<b>Náklady celkem</b>				
B.	Výnosy	38			
	Náklady celkem	39	14 606		14 606
	Výnosy	40			
<b>B. I.</b>	<b>Provozní dotace</b>				
B. I. 1.	Provozní dotace	41	14 172		14 172
<b>B. II.</b>	<b>Přijaté příspěvky</b>				
B. II. 1.	Přijaté příspěvky	42	14 172		14 172
B. II. 2.	Přijaté příspěvky zúčtované mezi organizačními složkami	43	349		349
B. II. 3.	Přijaté příspěvky (dary)	44			
B. II. 4.	Přijaté členské příspěvky	45	349		349
<b>B. III.</b>	<b>Tržby za vlastní výkony a za zboží</b>				
B. III. 1.	Tržby za vlastní výkony a za zboží	46			
B. III. 2.	Tržby za vlastní výkony a za zboží	47	85	81	166
<b>B. IV.</b>	<b>Ostatní výnosy</b>				
B. IV. 1.	Ostatní výnosy	48			
B. IV. 2.	Smluvní pokuty, úroky z prodlení, ostatní pokuty a penále	49			
B. IV. 3.	Platby za odepsané pohledávky	50			
B. IV. 4.	Výnosové úroky	51			
B. IV. 5.	Kursově zisky	52			
B. IV. 6.	Zúčtování fondů	53			
B. IV. 7.	Jiné ostatní výnosy	54			
<b>B. V.</b>	<b>Tržby z prodeje majetku</b>				
B. V. 1.	Tržby z prodeje dlouhodobého nehmotného a hmotného majetku	55			
B. V. 2.	Tržby z prodeje cenných papírů a podílů	56			
B. V. 3.	Tržby z prodeje materiálu	57			
B. V. 4.	Tržby z prodeje finančního majetku	58			
B. V. 5.	Výnosy z krátkodobého finančního majetku	59			
B. V. 6.	Výnosy z dlouhodobého finančního majetku	60			
<b>C.</b>	<b>Výnosy celkem</b>				
C. 1.	Výnosy celkem	61	14 606	81	14 687
<b>D.</b>	<b>Výsledek hospodaření před zdaněním</b>				
D. 1.	Výsledek hospodaření před zdaněním	62		81	81
<b>D.</b>	<b>Výsledek hospodaření po zdanění</b>				
D. 1.	Výsledek hospodaření po zdanění	63		81	81

Sestaveno dne: 21.03.2023	Podpisový záznam statutárního orgánu účetní jednotky nebo podpisový vzor fyzické osoby, která je účetní jednotkou:
Právní forma účetní jednotky: z. s.	Předmět podnikání: činnost ostatních organizací sestávajících osoby za účelem prosazování společných zájmů), n.
	Pozn.:

# FINANČNÍ ROZVAHA (V PLNÉM ROZSAHU)

Rozvaha podle Přílohy č. 1  
vyhláškou č. 504/2002 Sb.

**ROZVAHA**  
v plném rozsahu

ke dni **31.12.2022**  
(v celých tisících Kč)

Název, sídlo a právní forma  
účetní jednotky  
Jdeme Autistům Naproti z.s. z.:  
Žilinská 198/26a  
Olomouc 9  
779 00

IČO
27041972

Účetní jednotka doručí:  
1 x příslušnému fin. orgánu

Označení	AKTIVA		číslo řádku	Stav k prvnímu dni účetního období	Stav k posled. dni účetního období
a	b		c	1	2
<b>A.</b>	<b>Dlouhodobý majetek celkem</b>	<b>Součet A.I. až A.IV.</b>	<b>1</b>	<b>860</b>	<b>860</b>
A. I.	Dlouhodobý nehmotný majetek celkem	Součet A.I.1. až A.I.7.	9		
A. I. 1.	Nehmotné výsledky výzkumu a vývoje	(012)	2		
A. I. 2.	Software	(013)	3		
A. I. 3.	Ocenitelná práva	(014)	4		
A. I. 4.	Drobný dlouhodobý nehmotný majetek	(018)	5		
A. I. 5.	Ostatní dlouhodobý nehmotný majetek	(019)	6		
A. I. 6.	Nedokončený dlouhodobý nehmotný majetek	(041)	7		
A. I. 7.	Poskytnuté zálohy na dlouhodobý nehmotný majetek	(051)	8		
A. II.	Dlouhodobý hmotný majetek celkem	Součet A.II.1. až A.II.10.	20	<b>860</b>	<b>860</b>
A. II. 1.	Pozemky	(031)	10		
A. II. 2.	Umelecká díla, předměty a sbírky	(032)	11		
A. II. 3.	Stavby	(021)	12		
A. II. 4.	Hmotné movité věci a jejich soubory	(022)	13	<b>860</b>	<b>860</b>
A. II. 5.	Pěstitelské celky trvalých porostů	(025)	14		
A. II. 6.	Dospělá zvířata a jejich skupiny	(026)	15		
A. II. 7.	Drobný dlouhodobý hmotný majetek	(028)	16		
A. II. 8.	Ostatní dlouhodobý hmotný majetek	(029)	17		
A. II. 9.	Nedokončený dlouhodobý hmotný majetek	(042)	18		
A. II. 10.	Poskytnuté zálohy na dlouhodobý hmotný majetek	(052)	19		
A. III.	Dlouhodobý finanční majetek celkem	Součet A.III.1. až A.III.6.	28		
A. III. 1.	Podíly – ovládaná nebo ovládající osoba	(061)	21		
A. III. 2.	Podíly – podstatný vliv	(062)	22		
A. III. 3.	Dluhové cenné papíry držené do splatnosti	(063)	23		
A. III. 4.	Zápůjčky organizačním složkám	(066)	24		
A. III. 5.	Ostatní dlouhodobé zápůjčky	(067)	25		
A. III. 6.	Ostatní dlouhodobý finanční majetek	(069)	26		
A. IV.	Oprávy k dlouhodobému majetku celkem	Součet A.IV.1. až A.IV.11.	40		
A. IV. 1.	Oprávy k nehmotným výsledkům výzkumu a vývoje	(072)	29		
A. IV. 2.	Oprávy k softwaru	(073)	30		
A. IV. 3.	Oprávy k ocenitelným právům	(074)	31		
A. IV. 4.	Oprávy k drobnému dlouhodobému nehmotnému majetku	(078)	32		
A. IV. 5.	Oprávy k ostatnímu dlouhodobému nehmotnému majetku	(079)	33		
A. IV. 6.	Oprávy ke stavbám	(081)	34		
A. IV. 7.	Oprávy k samostatným hmotným movitým věcem a souborům hmotných movitých věcí	(082)	35		
A. IV. 8.	Oprávy k pěstitelským celkům trvalých porostů	(085)	36		
A. IV. 9.	Oprávy k základnímu stádu a tažným zvířatům	(086)	37		
A. IV. 10.	Oprávy k drobnému dlouhodobému hmotnému majetku	(089)	38		
A. IV. 11.	Oprávy k ostatnímu dlouhodobému hmotnému majetku	(089)	39		

# FINANČNÍ ROZVAHA (V PLNÉM ROZSAHU)

Označení	AKTIVA			stav k prvnímu dni účetního období	stav k posled. dni účetního období
	a	b	číslo řádku		
<b>B. I.</b>	<b>Krátkodobý majetek celkem</b>	<b>Součet B.I. až B.IV.</b>	41	8 547	7 523
B. I. 1.	Zásoby celkem	Součet B.I.1. až B.I.9.	51		
B. I. 1.	Materiál na skladě	(112)	42		
B. I. 2.	Materiál na cestě	(119)	43		
B. I. 3.	Nedokončená výroba	(121)	44		
B. I. 4.	Polootovary vlastní výroby	(122)	45		
B. I. 5.	Výrobky	(123)	46		
B. I. 6.	Mladá a ostatní zvířata a jejich skupiny	(124)	47		
B. I. 7.	Zboží na skladě a v prodejnách	(132)	48		
B. I. 8.	Zboží na cestě	(139)	49		
B. I. 9.	Poskytnuté zálohy na zásoby	(314)	50		
B. II.	Pohledávky celkem	Součet B.II.1. až B.II.19.	71		
B. II. 1.	Odběratelé	(311)	52		
B. II. 2.	Směnky k inkasu	(312)	53		
B. II. 3.	Pohledávky za eskontované cenné papíry	(313)	54		
B. II. 4.	Poskytnuté provozní zálohy	(314)	55		
B. II. 5.	Ostatní pohledávky	(315)	56		
B. II. 6.	Pohledávky za zaměstnanci	(335)	57		
B. II. 7.	Pohl. za institucemi soc. zabezpečení a veřejného zdrav. pojištění	(336)	58		
B. II. 8.	Datí z příjmů	(341)	59		
B. II. 9.	Ostatní přímé daně	(342)	60		
B. II. 10.	Datí z přidané hodnoty	(343)	61		
B. II. 11.	Ostatní daně a poplatky	(345)	62		
B. II. 12.	Nároky na dlužce a ostatní zúčtování se státním rozpočtem	(346)	63		
B. II. 13.	Nároky na dlužce a ost. zúčt. s rozp. orgánů územ. samospr. celků	(348)	64		
B. II. 14.	Pohledávky za společníky sdruženými ve společnosti	(358)	65		
B. II. 15.	Pohledávky z pevných termínových operací a opcí	(373)	66		
B. II. 16.	Pohledávky z vydaných dlhopisů	(375)	67		
B. II. 17.	Jiné pohledávky	(378)	68		
B. II. 18.	Dohadné účty aktivní	(388)	69		
B. II. 19.	Opravná položka k pohledávkám	(391)	70		
B. III.	Krátkodobý finanční majetek celkem	Součet B.III.1. až B.III.7.	80	8 547	7 523
B. III. 1.	Peněžní prostředky v pokladně	(211)	72	61	3
B. III. 2.	Ceniny	(213)	73		
B. III. 3.	Peněžní prostředky na účtech	(221)	74	8 486	7 520
B. III. 4.	Majetkové cenné papíry k obchodování	(251)	75		
B. III. 5.	Dluhové cenné papíry k obchodování	(253)	76		
B. III. 6.	Ostatní cenné papíry	(256)	77		
B. III. 7.	Peníze na cestě	(261)	79		
B. IV.	Jiná aktiva celkem	Součet B.IV.1. až B.IV.2.	84		
B. IV. 1.	Náklady příštích období	(381)	81		
B. IV. 2.	Příjmy příštích období	(385)	82		
	<b>Aktiva celkem</b>	<b>Součet A. až B.</b>	85	9 407	8 383



# FINANČNÍ ROZVAHA (V PLNÉM ROZSAHU)

Označení	PASIVA			číslo řádku	Stav k prvnímu dni účetního období	Stav k posled. dni účetního období
	a	b	c			
<b>A.</b>	<b>Vlastní zdroje celkem</b>	<b>Součet A.I. až A.II.</b>	86	8	8	89
A. I.	Jmění celkem	Součet A.I.1. až A.I.3.	90			
A. I. 1.	Vlastní jmění	(901)	87			
A. I. 2.	Fondy	(911)	88			
A. I. 3.	Oceňovací rozdíly z přecenění finančního majetku a závazků	(921)	89			
A. II.	Výsledek hospodářství celkem	Součet A.II.1. až A.II.3.	94	8	8	89
A. II. 1.	Účet výsledku hospodářství	(963)	91	x	x	81
A. II. 2.	Výsledek hospodářství ve schvalovacím řízení	(931)	92	8	8	x
A. II. 3.	Nerozdělený zisk, neuhrazená ztráta minulých let	(932)	93			8
<b>B.</b>	<b>Cizí zdroje celkem</b>	<b>Součet B.I. až B.IV.</b>	95	9 399	9 399	8 294
B. I.	Rezervy celkem	Hodnota B.I.1.	97			
B. I. 1.	Rezervy	(941)	96			
B. II.	Dlouhodobé závazky celkem	Součet B.II.1. až B.II.7.	105			
B. II. 1.	Dlouhodobé úvěry	(951)	98			
B. II. 2.	Vydané dluhopisy	(953)	99			
B. II. 3.	Závazky z pronájmu	(954)	100			
B. II. 4.	Přijaté dlouhodobé zálohy	(955)	101			
B. II. 5.	Dlouhodobé směnky k úhradě	(958)	102			
B. II. 6.	Dohadné účty pasivní	(989)	103			
B. II. 7.	Ostatní dlouhodobé závazky	(959)	104			
B. III.	Krátkodobé závazky celkem	Součet B.III.1. až B.III.23.	129	836	836	884
B. III. 1.	Dodavatelé	(321)	106	12	12	
B. III. 2.	Směnky k úhradě	(322)	107			
B. III. 3.	Přijaté zálohy	(324)	108			
B. III. 4.	Ostatní závazky	(325)	109	9	9	
B. III. 5.	Zaměstnanci	(331)	110	456	456	585
B. III. 6.	Ostatní závazky vůči zaměstnancům	(333)	111			
B. III. 7.	Závazky k institucím soc. zabezpečení a veřejného zdravot. pojištění	(336)	112	277	277	285
B. III. 8.	Daň z příjmů	(341)	113			
B. III. 9.	Ostatní přímé daně	(342)	114	57	57	14
B. III. 10.	Daň z přidané hodnoty	(343)	115			
B. III. 11.	Ostatní daně a poplatky	(345)	116			
B. III. 12.	Závazky ve vztahu k sátlátnímu rozpočtu	(346)	117			
B. III. 13.	Závazky z vztahu k rozpočtu orgánů územ. samospr. celků	(348)	118			
B. III. 14.	Závazky z upsaných nesplacených cenných papírů a podílů	(367)	119			
B. III. 15.	Závazky ke společníkům sdruženým ve společnosti	(368)	120	25	25	
B. III. 16.	Závazky z pevných termínových operací a opci	(373)	121			
B. III. 17.	Jiné závazky	(379)	122			
B. III. 18.	Krátkodobé úvěry	(231)	123			
B. III. 19.	Eskontní úvěry	(232)	124			
B. III. 20.	Vydané krátkodobé dluhopisy	(241)	125			
B. III. 21.	Vlastní dluhopisy	(255)	126			
B. III. 22.	Dohadné účty pasivní	(389)	127			
B. III. 23.	Ostatní krátkodobé finanční výpomoci	(249)	128			

# FINANČNÍ ROZVAHA (V PLNÉM ROZSAHU)

Označení	PASIVA	číslo řádku	Stav k prvnímu dni účetního období	Stav k posled. dni účetního období
a	b	c	3	4
B. IV.	Jiná pasiva celkem	133	8 563	7 410
B. IV. 1.	Výdaje příštích období	(383)	8 563	7 410
B. IV. 2.	Výnosy příštích období	(384)		
	<b>Pasiva celkem</b>	<b>134</b>	<b>9 407</b>	<b>8 383</b>
	<b>Součet A. až B.</b>			

Sestaveno dne: 21.03.2023	Podpisový záznam statutárního orgánu účetní jednotky nebo podpisový vzor fyzické osoby, která je účetní jednotkou:	
Právní forma účetní jednotky: z.s.	Předmět podnikání: činnosti ostatních organizačních složek společnosti za účelem prosazování společných zájmů j. n.	Pozn.:



