



JDEME AUTISTŮM NAPROTI z.s.
VÝROČNÍ ZPRÁVA ZA ROK 2023

OBSAH

4	5	6	7	13	14
ÚVODNÍ SLOVO	O NÁS	ORGANIZAČNÍ STRUKTURA	SOCIÁLNÍ SLUŽBY	ROK 2022 V DATECH	AKTIVITY ROKU 2022
23	26	28	29	31	
PROJEKTY PODPOŘENÉ V ROCE 2022	SEZNAM PODPOROVATELŮ A DÁRCŮ	KONTAKTNÍ ÚDAJE ORGANIZACE	VÝKAZ ZISKU A ZTRÁTY	FINANČNÍ ROZVAHA	

ÚVODNÍ SLOVO



Spolu

je název filmu o mladém muži s autismem, ve kterém vytvořil hlavní roli Štěpán Kozub. Jeho premiérová projekce proběhla v olomouckém kině Metropol jako akce pro náš spolek.

Spolu je však hlavně symbol pro veškeré naše myšlení a konání. Propojování lidí a jednotlivých sfér - sociálních služeb, školství a zdravotnictví - je nám vlastní.

A v tomto roce jsme tento náš záměr vrchovatě naplnili.

Mimo jiné se nám podařilo otevřít cvičnou zubní ordinaci a akreditovat dva vzdělávací programy u MPSV.

Velmi si vážím, že spolu s vnímavými kolegy můžeme jít naproti potřebám rodin dětí s autismem.

Děkuji všem donátorům a příznivcům za přesah, který svou podporou neziskového sektoru vytvářejí. Jsem za to všechno vděčná.

Srdečně

Markéta Jandeková

O NÁS

A Poslání spolku

Účelem spolku je poskytování sociálních služeb, volnočasových aktivit a veškerých doplňkových aktivit ve prospěch dětí s poruchou autistického spektra a jejich rodin.

B Cíle spolku

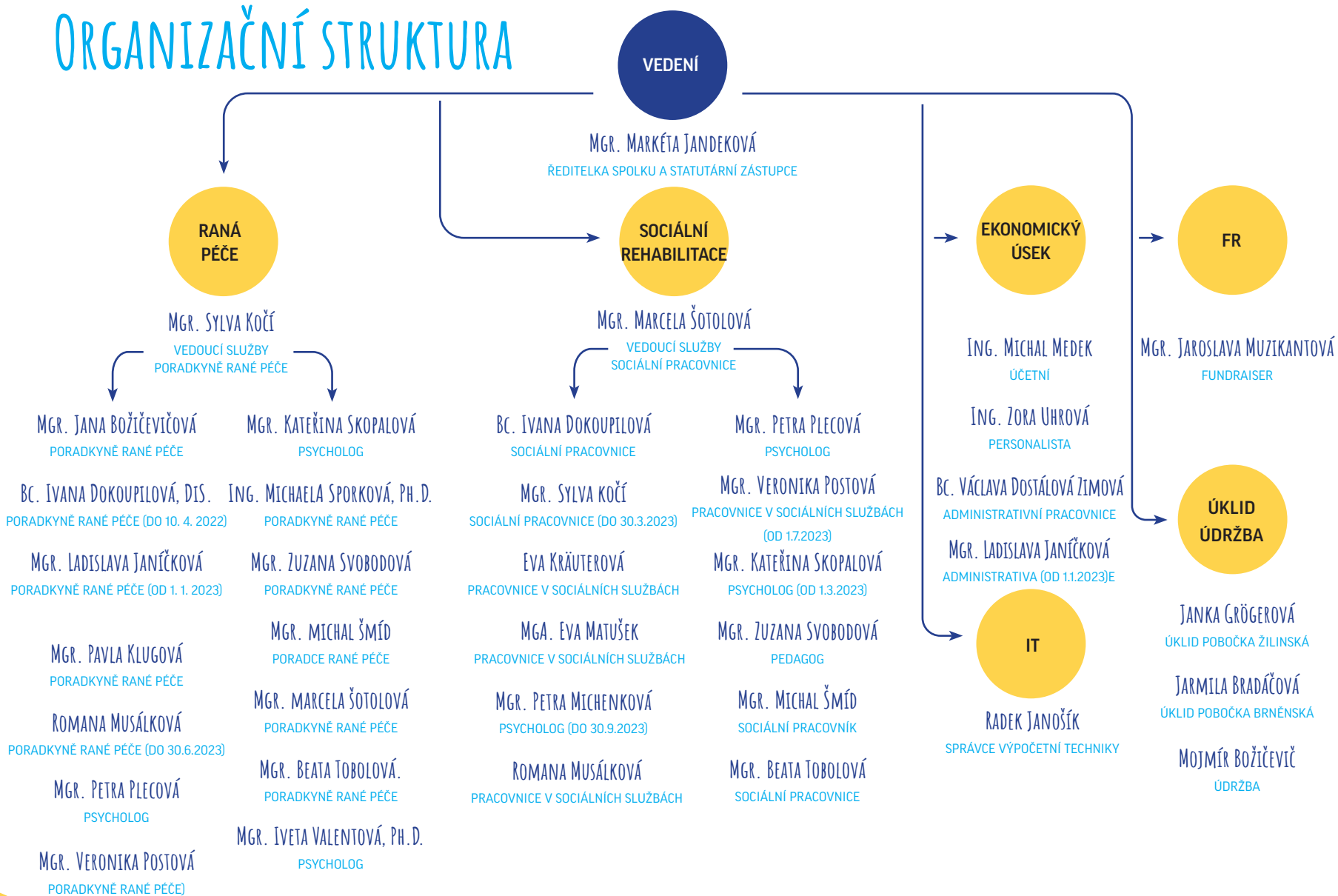
1. Pomoc cílovým skupinám žít důstojný a plnohodnotný život s možností volby v rámci výchovně vzdělávacího procesu, při volnočasových aktivitách a při rozhodování o svých každodenních záležitostech.
2. Zlepšení kvality života cílových skupin ve všech ohledech a všestranná podpora jejich rodin.
3. Hledání a zavádění nových alternativních metod, programů a projektů.
4. Kvalitnější integrace cílových skupin do společnosti.
5. Podpora humanizace v přístupu k cílovým skupinám ve všech směrech.
6. Přispění k naplňování Charty práv osob s autismem, která byla přijata na 4.kongresu Autism-Europe v Haagu dne 10. května 1992 a podpis připojila i delegátka České republiky.
7. Podpora systematické a komplexní profesionální pomoci především lidem s PAS a jejich rodinám.

C Cílová skupina

- C Cílovou skupinou jsou prioritně lidé s poruchou autistického spektra (PAS). Dále pak všichni, kteří mají obtíže v adaptaci a integraci do společnosti.



ORGANIZAČNÍ STRUKTURA



SOCIÁLNÍ SLUŽBY

RANÁ PÉČE

Hlavní náplní rané péče je podpora rodiny a podpora vývoje dítěte se zdravotním postižením ve věku od 1 do 7 let, která je poskytována především terénní formou, a to z důvodu, že domácí prostředí je pro dítě tím nejlepším místem pro jeho vývoj. V případě autistických dětí volíme ve spolupráci s rodiči také intervence ambulantní, tj. v zařízení JAN z.s., s cílem náviku adaptace na nové, jiné než domácí prostředí.

Služba raná péče je poskytována bezplatně.

Doplňkové aktivity, které nespádají do základních činností rané péče, si uživatelé hradí nebo na ně přispívají (návik sociálních dovedností, letní příměstské tábory).

POSÍLÁNÍ

Posláním rané péče JAN z.s. je provázet rodinu s dítětem s poruchou autistického spektra (PAS) od 1 roku do 7 let věku dítěte, poskytovanou službou podpořit vývoj dítěte a tím pomáhat vést důstojný a plnohodnotný život celé rodině směřující k jejímu sociálnímu začlenění. Při poskytování služby klademe důraz na možnost volby, partnerství a projevení úcty vůči uživateli. Raná péče je poskytována terénní formou v rodinném prostředí nebo ambulantní formou na pracovišti JAN z.s.



CÍLOVÁ SKUPINA

- Osoby s kombinovaným postižením, a zároveň
- Děti předškolního věku (1-7 let)

FORMA POSKYTOVÁNÍ SLUŽBY

- ambulantní
- terénní

ADRESA POSKYTOVÁNÍ SLUŽBY

- Žilinská 198/26a, 779 00 Olomouc
- Brněnská 501/82, 779 00 Olomouc
- Komunitní centrum Ústín, Ústín 8
- Slovenská 5, 779 00 Olomouc
- Temenická 5, 787 01 Šumperk

KONTAKT

- Mgr. Sylva Kočí – vedoucí služby
- tel.: 733 742 168
- e-mail: koci@jan-olomouc.cz

CÍLE

1. Přijímat rodiny s dětmi raného věku s poruchou autistického spektra.
2. Vhodným posílením nejvíce postižených vývojových oblastí a senzomotorickou stimulací snížit vliv daného postižení.
3. Napomáhat pečujícím osobám získat přehled v problematice PAS, uvědomit si existenci možností pomoci a podpořit tak rodinu v její stabilitě.
4. Vytvářet podmínky pro začlenění dítěte do výchovných a vzdělávacích institucí a do běžného sociálního prostředí.
5. Zachováním přirozeného prostředí dítěte podpořit jeho harmonický psychosociální vývoj.

VÝZNAM RANÉ PÉČE:

V období věku do 3 let jsou kompenzační možnosti mozku obrovské. Umožňují rozvinout náhradní mechanismy v oblastech, které jsou zasaženy postižením. Přestože je mozek schopen vytvářet nová nervová spojení po celý život, člověk se nejrychleji vyvíjí a nejlépe přizpůsobuje změnám v raném dětství. Výzkumy o vývoji mozku ukazují, jaký význam a vliv mají rané zážitky na vývoj nervových drah a dokládají, že včasná péče je v případě PAS velmi důležitá, zejména v případech těžkých problémů v komunikaci.

Rodiče, kteří by rádi s dítětem systematicky pracovali, jsou často bezradní a neví, jak začít. Doporučení odborníků bývají spíše obecná a u rodičů se mohou prohlubovat pocity neschopnosti a selhávání. Pracovník rané péče chce být těmto rodičům oporou a nabízí systematickou konkrétní pomoc a provázení celé rodiny nesnadným obdobím života.



PŘÍJMY A NÁKLADY RANÉ PÉČE V ROCE 2023

Zdroje financování projektu RP 2023	Částka (v Kč)
Krajský úřad Olomouckého kraje / dotace	8 253 000
Statutární město Olomouc / dotace	460 000
Města a obce / dotace celkem	201 000
Jiné	175 614
Vlastní	0
Zdroje celkem	9 089 614

Náklady na projekt RP 2023	Částka (v Kč)
Osobní náklady	7 581 989
Spotřební materiál	295 501
Energie	130 269
Služby (včetně vzdělávání)	514 162
Služby - nájem	301 113
Cestovné + PHM	143 241
Ostatní	123 339
Celkem	9 089 614

STRATEGICKÉ CÍLE SLUŽBY PRO OBDOBÍ 2020–2022

1. Profesionalizace týmu.
 - absolvování externího a interního vzdělávání v problematice PAS
 - získávání nových zkušeností nejen v rámci práce s vlastními klienty, ale také v rámci videokazuistik kolegů.
2. Rozšíření nabídky služeb o možnost videokonzultací (např. v případě karantény, delší nemoci či pobytu v lázních u našich klientů).
3. Spuštění nových webových stránek.
4. Pravidelné osvěta a zprostředkovávání informací o problematice PAS na facebooku a instagramu.
5. Získání nového automobilu pro potřeby terénních služeb.
6. Návštěva některého profesionálního zahraničního centra se zaměřením na děti s PAS a inspirace jejich metodami a přístupy.

RANÁ PÉČE V ČÍSLECH

192

Počet uživatelů celkem

5350

Počet hodin přímé práce

801

Počet hodin na cestě

CÍLOVÁ SKUPINA

- Cílovou skupinou služby Sociální rehabilitace JAN z.s. jsou osoby s kombinovaným postižením (osoby s PAS na celé šíři spektra) ve věku 7-64 let.

FORMA POSKYTOVÁNÍ SLUŽBY

- ambulantní
- terénní

ADRESA POSKYTOVÁNÍ SLUŽBY

- Žilinská 198/26a, 779 00 Olomouc
- Brněnská 501/82, 779 00 Olomouc
- Slovenská 594/5, 779 00 Olomouc
- Komunitní centrum Ústín, Ústín 8
- Temenická 5, 787 01 Šumperk

KONTAKT

- Mgr. Bc. Marcela Šotolová – vedoucí služby
- tel.: 733 742 169
- e-mail: sotolova@jan-olomouc.cz

SOCIÁLNÍ REHABILITACE

Sociální rehabilitace JAN z.s. poskytuje bezplatně služby osobám s poruchou autistického spektra ve věku od 7 do 64 let.

POSLÁNÍ

Posláním sociální rehabilitace je prevence sociálního vyloučení osob s PAS, komplexní systém podpory vedoucí k co nejvyšší míře samostatnosti a nezávislosti, a tím zvýšení kvality života klientů.



CÍLE

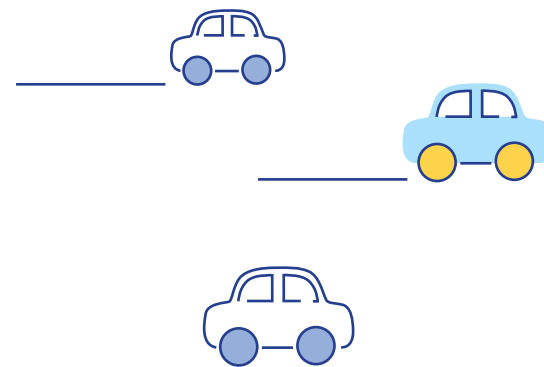
1. Rozvíjet dovednosti, schopnosti a kompetence osob s PAS, které vedou k jejich sociálnímu začleňování.
2. Podporovat sociální okolí uživatele, aby dokázalo co nejlépe rozvíjet potenciál osoby s PAS.
3. Aktivně vést osoby s PAS k co největší možné míře samostatnosti a soběstačnosti v běžném životě.
4. Pomoci osobám s PAS uvědomovat si svoje práva a oprávněné zájmy.

AKTIVITY SLUŽBY

V rámci služby poskytujeme aktivity v souladu se zákonem 108/2006 Sb. o sociálních službách.

- podpora sociálního začleňování v přirozeném prostředí našich klientů (školy, zájmové aktivity, zaměstnání), zejména prostřednictvím nácviků sociálních dovedností
- realizace zážitkového programu pro žáky s PAS „Fair-Play třída“, který slouží jako program primární prevence
- organizace přednášek odborníků a sdílecích rodičovských skupin pro rodiče i naše klienty
- nabídka mediace při náročných rodinných situacích spojených s diagnózou PAS
- zprostředkování služeb jiných sociálních služeb /např. odlehčovací služba/ nejlépe v dané situaci odpovídajících akutním potřebám klientů a jejich rodin
- podpora uvědomování si a uplatňování svých práv a oprávněných zájmů osob s PAS

Velmi vyhledávanou aktivitou jsou skupinové nácviky sociálních dovedností, které poskytujeme našim klientům s PAS za účelem navazování a prohlubování přátelství, debat o tématech podstatných pro danou cílovou skupinu. Tuto aktivitu realizujeme jako skupinovou nebo individuální.



PŘÍJMY A NÁKLADY SOCIÁLNÍ REHABILITACE V ROCE 2023

Zdroje financování projektu SocR 2023	Částka (v Kč)
Krajský úřad Olomouckého kraje / dotace P1	3 988 700
Krajský úřad Olomouckého kraje / dotace P2	257 400
Statutární město Olomouc / dotace	210 000
Města a obce / dotace celkem	20 000
Jiné	0
Vlastní	0
Zdroje celkem	4 476 100

Náklady na službu SocR 2023	Částka (v Kč)
Osobní náklady	3 806 881
Spotřební materiál	256 470
Energie	2 400
Služby (včetně vzdělávání)	175 982
Služby – nájem	103 131
Cestovné + PHM	28 109
Ostatní	103 127
Celkem	4 476 100

STRATEGICKÉ CÍLE SLUŽBY SOCIÁLNÍ REHABILITACE PRO OBDOBÍ 2020–2022

1. Zmapovat potřeby klientů v oblasti vzdělávání a navázat užší spolupráci se vzdělávacími institucemi, které je dokážou nejlépe naplňovat.
2. Rozšířit nabídku skupinových nácviků sociálních dovedností a dalších doplňkových činností pokrývajících širší paletu aktuálních potřeb klientů.
3. Absolvováním odborných kurzů a školení pracovat na vytváření profesionálního týmu.
4. Rozvinout propagaci a prezentaci sociální služby v rámci široké veřejnosti.

SOCIÁLNÍ REHABILITACE V ČÍSLECH

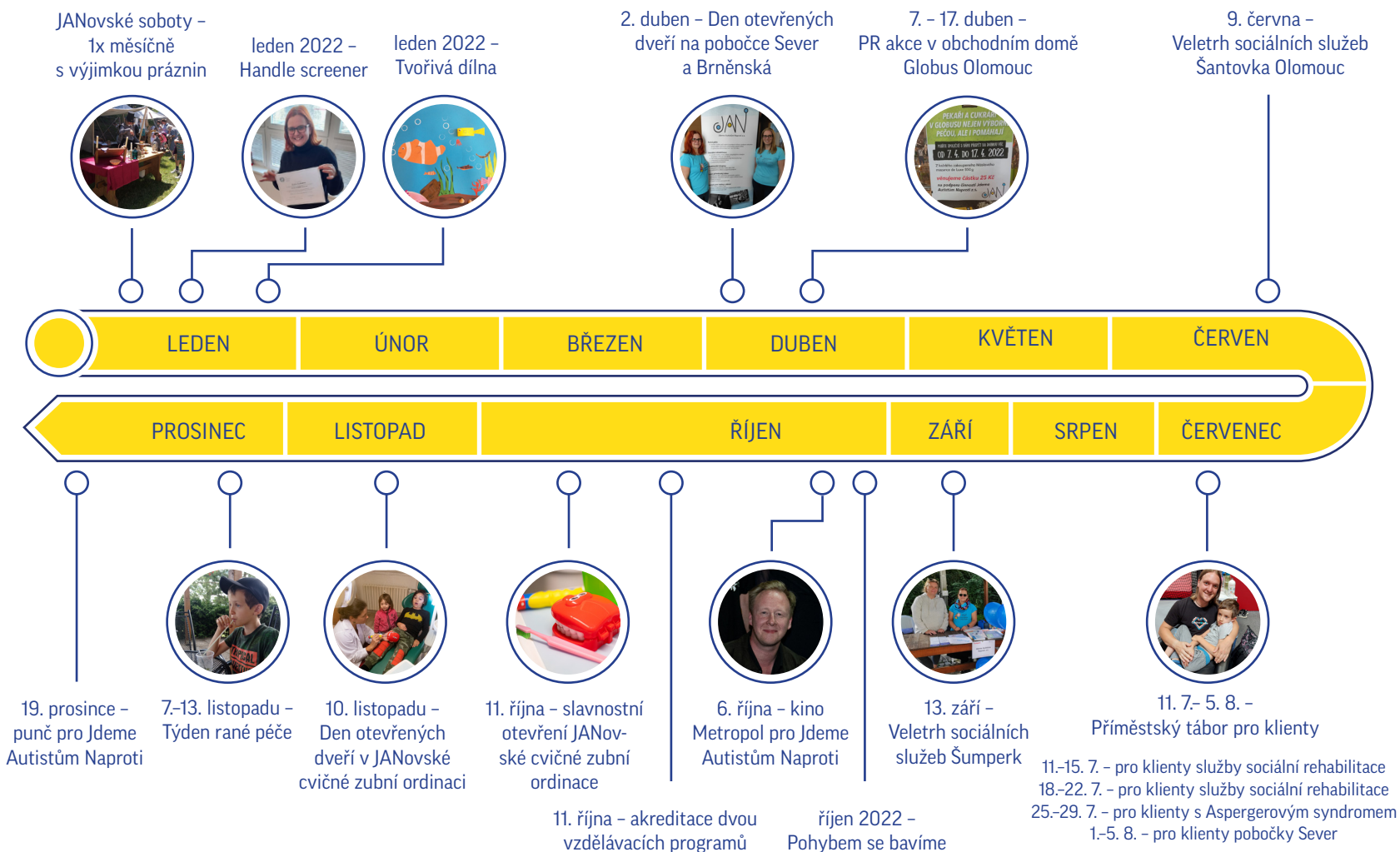


Počet uživatelů



Počet hodin
přímé práce

ROK 2023 V DATECH



AKTIVITY ROKU 2023

JANOVSKÉ SOBOTY

Již od ledna jsme navázali na úspěch tzv. JANovských sobot. Tato původně velmi nenápadná aktivita si našla své příznivce u dospívajících klientů s Aspergerovým syndromem. Jednou měsíčně nabízí JANovská sobota výlet za zajímavým poznáním okolních památek, výstav, přírody nebo zajímavých aktivit. Dva vedoucí z řad pracovníků vždy plánují program v souladu s přáními a preferencemi našich klientů. Součástí je přirozený nácvik sociálních dovedností v různém prostředí (nákup jízdenek, občerstvení, cestování MHD, navazování kontaktu s ostatními účastníky,...)



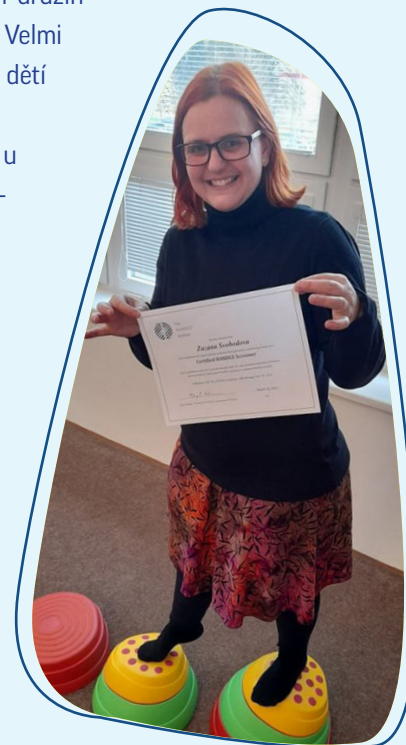
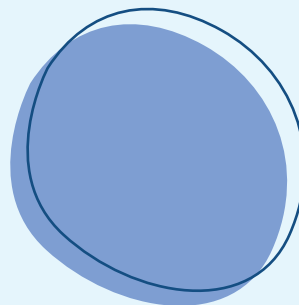
VZDĚLÁVACÍ KURZY PRO ODBORNOU VEŘEJNOST A RODIČE

Již druhým rokem mají zájemci o vzdělávání v problematice poruch autistického spektra navštívit vzdělávací kurzy, jejichž náplní je seznámit jejich účastníky obecně s problematikou této diagnózy a hlouběji pak s Aspergerovým syndromem. Konkrétně se jedná o kurz:

- Úvod do problematiky PAS
- Aspergerův syndrom v praxi

Kurzů se účastní zejména učitelé, asistenti pedagoga, vychovatelé ze školních družin či pracovníci dětských domovů. Velmi častými účastníky jsou také rodiče dětí s autismem.

Oba dva kurzy jsou akreditovány u MPSV. V roce 2023 se jich zúčastnilo 120 osob.



PŘÍMĚSTSKÉ LETNÍ TÁBORY

Příměstské letní tábory jsou velmi žádanou fakultativní aktivitou, kterou náš spolek poskytuje klientům obou sociálních služeb. Probíhají již mnoho let, během kterých se na nich vystřídalo velké množství klientů i asistentů. Právě ti druzí jsou pro úspěšné konání táborů klíčoví, protože přizpůsobují program aktuálním potřebám našich klientů, jejich aktuálnímu fyzickému i psychickému stavu.

Již tradičně se konaly čtyři turnusy příměstských táborů:

- Tábor pro klienty rané péče - 15 dětí
- Tábor pro klienty sociální rehabilitace - 14 dětí a dospělých
- Tábor k klienty s Aspergerovým syndromem - 12 dospívajících
- Tábor pro klienty pobočky Šumperk - 5 dětí

Finančně realizaci příměstských táborů podpořilo Statutární město Olomouc, Olomoucký kraj, firmy W&H a Pokr, pan Handke a další soukromí dárci.



VIDEA PRO ČEKATELE NA SLUŽBU RANÁ PÉČE

Rok od roku se zvyšuje počet žádostí o poskytnutí našich služeb, zejména rané péče. Vedení organizace

na to reaguje postupným navyšováním kapacity, ta je však také odvislá od množství finančních prostředků.

Situace, kdy rodiny čekají na poskytnutí 3 - 5 měsíců nám však není lhostejná. Proto se vedoucí rané péče Sylva Kočí rozhodla natočit 5 edukativních videí, které mají pomoci rodičům v úplných začátcích zorientovat se v problematice poruch autistického spektra. Přístup k nim mají pouze noví zájemci, kteří čekají na uvolnění kapacity služby.

Na videa máme od čekatelů velmi kladné ohlasy, kterých si nesmírně vážíme. Aktuální čekací doba v roce 2023 byla 3,5 měsíce.



OCENĚNÍ PRO MGR. MARKĚTU JANDEKOVOU, VEDOUČÍ SPOLKU JDEME AUTISTŮM NAPROTI

Olomoucký kraj v úterý 3. října ocenil desítku osob za práci v sociálních službách. Anketa předání Cen Olomouckého kraje pro lidi se srdcem na dlaních si klade za cíl poděkovat lidem a organizacím, které působí v sociálních službách a podílí se na tom, aby se ostatním žilo lépe. Letos se udělovaly ceny v deseti kategoriích, do kterých dorazilo 48 nominací. Slavnostní udílení cen se odehrálo v Červeném kostele v Olomouci.

Mezi desítkou vyhlašovaných kategorií byla také cena veřejnosti, kterou získala vedoucí našeho spolku Markéta Jandeková.

Touto cestou jí my, zaměstnanci spolku, moc gratulujeme a přejeme mnoho sil do další práce ve prospěch osob s PAS.

SETKÁNÍ RODIČŮ S MINISTREM PRÁCE A SOCIÁLNÍCH VĚCÍ ING. MARIANEM JUREČKOU

Po roce náš spolek opět navštívil ministr práce a sociálních věcí Marian Jurečka. Setkání se zúčastnili rodiče našich klientů, zástupci některých neziskových organizací a pracovníci našeho spolku. S ministrem měli možnost diskutovat zejména problémy týkající se péče o osoby s autismem, dlouhé čekací doby na vybrané sociální služby či špatnou dostupnost zdravotní péče či školských zařízení. Dotkly se také tématu připravované novely zákona o sociálních službách a souvisejících vyhlášek. Velká část setkání byla věnovaná zejména příspěvku na péči a chystanému konceptu jeho změny.

PUNČOVÁNÍ PRO JDEME AUTISTŮM NAPROTI V RÁMCI STÁNKU DOBRÉHO MÍSTA PRO ŽIVOT

I v letošním roce jsme měli možnost zúčastnit se "punčování" v rámci stánku Dobrého místa pro život. Našimi dlouholetými partnery jsou Kavárna Metropol a Nordic Telecom, což platilo i v roce 2023. Díky tomuto jsme získali částku 31.702 Kč, kterou věnuje na rozvoj činnosti spolku. Děkujeme všem, kteří nás přišli v rámci punčového stánku na Horním náměstí podpořit a těšíme se na další ročník této skvělé akce.

POKLEP NA ZÁKLADNÍ KÁMEN KOMUNITNÍHO CENTRA JAN

V pátek 1.12. v 11 hod se konala slavnostní akce „Položení základního kamene Komunitního centra JAN“.

Poklepat tuto první část stavby přišel senátor Lumír Kantor primátor města Olomouce Miroslav Žbánek, náměstkyně primátora Kateřina Dobrozemská, 1. náměstek hejtmana Ivo Slavotínek, architektka Sylva Chamrád Giacintová, zástupci firmy Navláčil, která tuto stavbu realizuje, a další a další. Těto akce se zúčastnili také zástupci vybraných médií.

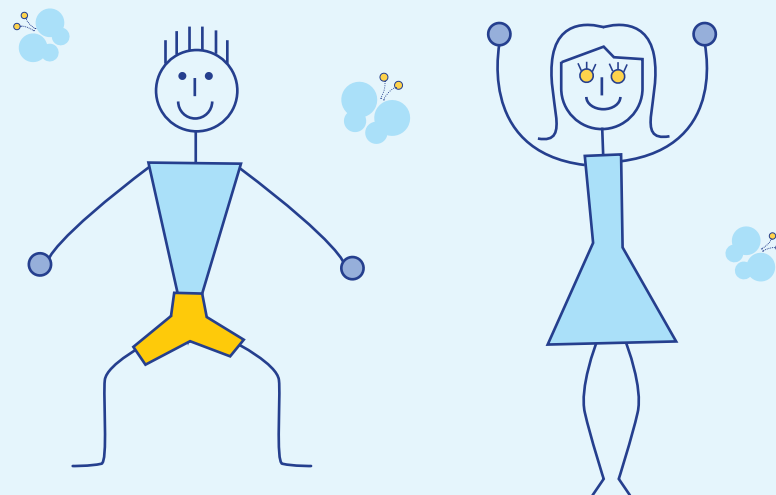
Tato slavnostní akce je významným milníkem v historii našeho spolku a završením několikaletého úsilí rozšířit stávající kapacitu obou sociálních služeb v rámci nově vybudované vlastního objektu. Tuto snahu podpořil finančně Nadační fond Avast, Adventní koncerty České televize a IROP.

Centrum by mělo otevřít své brány klientům a jejich rodinám od září 2025.

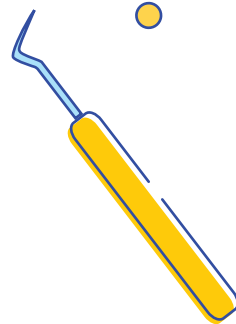
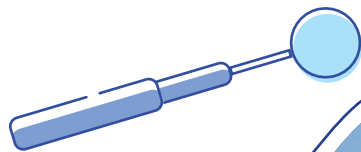
ZAHRAJ SI NA JEŽÍŠKA S MORAVSKÝM DIVADLEM OLOMOUC

Moravské divadlo Olomouc se letos rozhodlo vyhlásit druhý ročník akce Zahraj si na Ježíška, během které může kdokoliv zakoupit dárkový šek v libovolné hodnotě, který pak divadlo věnuje klientovi některé ze zvolené sociálních služeb. V letošním roce měl náš spolek tu čest a byl vybrán mezi pět organizací, kterým byly poskytnuty vstupenky v celkové hodnotě 21.970 Kč. V příštím roce se tedy bude moci několik našich klientů těšit na návštěvu Moravského divadla Olomouc, na kterou obdrží zdarma vstupenku.

Šek na nákup vstupenek přebrala 19. prosince ve Vile Primavesi vedoucí organizace Mgr. Markéta Jandeková.





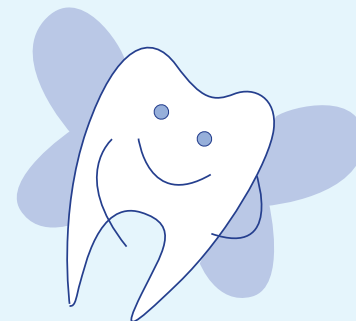


DEN OTEVŘENÝCH DVEŘÍ V JANOVSKÉ CVIČNÉ ZUBNÍ ORDINACI

Ohledně slavnostního otevření začala cvičná zubní ordinace fungovat pro naše klienty a začaly se v ní uskutečňovat první návčivky. Rodičům i pracovníkům dalších organizací jsme chtěli dát možnost zažít si, jak takové pracoviště vypadá, jaké pomůcky při práci s klienty využíváme a jakým způsobem zvykáme klienty na toto prostředí.

Proto jsme 10. listopadu otevřeli tento prostor široké veřejnosti. Dorazili také studenti střední školy a další zájemci z řad rodičů, kteří pečují o dítě s postižením.





PROJEKTY PODPOŘENÉ V ROCE 2023



ADVENTNÍ KONCERTY ČESKÉ TELEVIZE

Na konci letošního roku byla zahájena výstavba Komunitního centra pro poskytování ambulantní formy obou našich služeb. V roce 2019 jsme získali z výtěžku této akce České televize částku 2 610 056 Kč.



NADAČNÍ FOND AUTTALK

Nadační fond Auttalk se rozhodl i v letošním roce podpořit finančně naši již tradiční aktivitu Trojlístek - program pro celou rodinu na jednom místě. Z příspěvku ve výši 20.000 Kč jsme uhradili náklady spojené s realizací rodičovských skupin.



Nadační fond

NADACE ČEZ

Pro pracovníky obou našich sociálních služeb se snažíme průběžně zvyšovat jejich kvalifikaci prostřednictvím odborných kurzů a stáží, které seznamují frekventanty s novými přístupy v terapii PAS. Díky příspěvku nadace ve výši 197.892 Kč mohlo 9 pracovníků absolvovat kurz Face the fear a stejný počet pracovníků kurzy RMTi 1 a 2. Z příspěvku jsme uhradili také ubytování a stravování účastníků.



KRAJSKÝ ÚŘAD OLOMOUCKÉHO KRAJE - DOTAČNÍ PROGRAM PODPORA AKTIVIT SMĚŘUJÍCÍCH K SOCIÁLNÍMU ZAČLEŇOVÁNÍ

Z projektu Tábor pro děti s autismem jsme uhradili část nákladů na letní příměstský tábor, který je určený klientům služby sociální rehabilitace. Olomoucký kraj podpořil tuto akci částkou 41.000 Kč.



KRAJSKÝ ÚŘAD OLOMOUCKÉHO KRAJE - DOTAČNÍ PROGRAM PODPORA PRÁCE S DĚTMI A MLÁDEŽÍ V OLOMOUCKÉM KRAJI

Z projektu Příměstský tábor pro děti s Aspergerovým syndromem jsme uhradili vybrané náklady na tuto aktivitu. Olomoucký kraj podpořil tuto aktivitu částkou 15.000 Kč.



KRAJSKÝ ÚŘAD OLOMOUCKÉHO KRAJE - PODPORA ZDRAVOTNĚ-PREVENTIVNÍCH AKTIVIT PRO VŠECHNY SKUPINY OBYVATEL

V rámci této výzvy podal spolek projekt s názvem Zlepšení psychické pohody a fyzického stavu rodičů pečujících o dítě s autismem. Díky tomuto projektu ve výši 35.000Kč jsme financovali pohybové aktivity a poradenství v oblasti péče o zdraví pro naše klienty.



NADAČNÍ FOND SIRIUS

Cílem grantového řízení Nadace Sirius je poskytnutí dodatečných finančních prostředků poskytovatelům registrované sociální služby raná péče k zajištění dostupnosti a kvality této služby v letech 2023/2024. V rámci tohoto projektu proběhne i výzkum přínosu čerpání služby raná péče pro rodiny, které pečují o dítě s postižením. V rámci tohoto projektu jsme obdrželi částku 400.000 Kč.



STATUTÁRNÍ MĚSTO OLMOUC

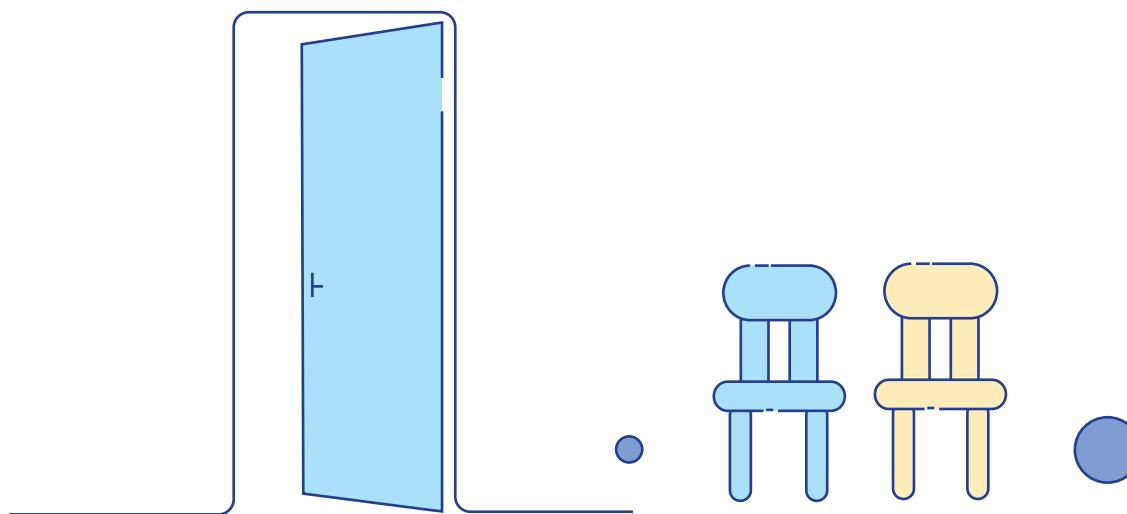
Statutární město Olomouc je tradičním podporovatelem realizace našich letních příměstských táborů pro naše klienty. V roce 2023 náš spolek na tuto aktivitu získal částku 50.000 Kč, kterou využil zejména na platy osobních asistentů, kteří přizpůsobují program příměstského letního tábora na míru jeho účastníkům.



NADACE TESCO

V prvním kole roku 2023 Výzvy vy rozhodujete, my pomáháme jsme uspěli hned ve dvou prodejnách a odnesli jsme si krásnou částku 90.000 Kč. Z ní jsme financovali kurz Handle terapií pro naše pracovnice v přímé péči.

Díky hlasování veřejnosti v rámci druhého kola výzvy Vy rozhodujete, my pomáháme jsme zvítězili v jedné prodejně a díky tomu získali 45.000Kč. V rámci této výzvy se nám podařilo získat finanční prostředky na vzdělávání pracovníků v RMTi terapii.



SEZNAM PODPOROVATELŮ A DÁRCŮ

Děkujeme představitelům **Olomouckého kraje, Statutárního města Olomouc** a dalších měst a obcí, nadacím, firmám a soukromým dárcům, všem, kteří podporují činnost JAN z.s.

Dotace KÚOK, SMOL



Města a obce 2023

Olomoucký kraj, Statutární město Olomouc

Bludov, Dolany, Horka n. M., Hranice, Hustopeče, Javorník, Jeseník, Klopina, Kojetín, Libina, Lipník n. B., Lipová-lázně, Loštice, Lutín, Majetín, Mikulovice, Osek n. B., Palonín, Prostějov, Protivanov, Přerov, Ruda n. M., Skrbeň, Šumperk, Troubelice, Troubky, Velká Bystrice, Velký Týnec, Víkýřovice, Zábřeh



2023 poskytovaný soc. služby JAN v:	Příspěvek v Kč v roce 2023
Bludov	Dar 2.000
Dolany-Věska, obec.	Dar 2 000
Horka n. M., obec.	Dar 6 000
Hranice, město.	Dotace 10 000
Javorník, město.	Dotace 5 000
Jeseník, město.	Dotace 15 000
Klopina, obec.	Dotace 25 000
Kojetín, město.	Dotace 5 000
Leština, obec.	Dotace 15 000
Libina, obec.	Dotace 10 000
Lipník n. B., město.	Dotace 15 000
Lipová-lázně, obec.	Dar 5 000
Litovel, město.	Dar 3 000
Lutín, obec.	Dotace 13 000
Mikulovice, obec.	Dar 2 000
Mohelnice, město.	Dotace 15 000
Němčice n. H., město.	Dotace 5 000
Osek n. B., obec.	Dar 2 000
Palonín, obec.	Dar 10 000
Prostějov, statut. město.	Dotace 12 000
Protivanov, městys.	Dar 5 000
„Přerov, statut. město /Penčice.“	Dotace 8 000
Rapotín, obec.	Dar 5 000
Ruda n. M, obec. 1 Hrabenov	Dotace 5 000
Samotíšky, obec.	Dar 10 000
Skrbeň, obec.	Dar 25 000
Šumperk, město.	Dotace 10 000
Tršice, obec.	Dotace 5 000
Velká Bystřice, město.	Dotace 5 000
Vikýřovice, obec.	Dotace 11 000
Zábřeh, město.	Dotace 20 000
Celkem	Dary 80 000
Celkem	Dotace 192 000 (RP)
Celkem	Dotace 16 000 (SocR)
Olomouc, statut. město	Dotace 400 000 (RP)
Olomouc, statut. město	Dotace 130 000 (SocR)

Podporovatelé

NF Abakus, NF AutTalk, ČT (výtěžek z koncertů), Nadace Dětský mozek, Dobré místo pro život, ESO9 international a.s., Globus Lepší svět, Nadace NROS + Tesco, NF Titicaca, Nadace VIA (Darujme.cz), Nordic Telecom, Poker Face, Porsche Inter Auto, Siemens

manželé KOLOMAZNÍKOVI, manželé ŽVÁČKOVI

pan Jozef BALÁŽ, pan Otakar DOKOUPIL, pan Michael HANKE, paní Jana NOVÁKOVÁ

Spolupráce

DCI Kino Metropol, RC Heřmánek, RIC Pardubice, Pontis Šumperk,

UP Olomouc, Ústín



KONTAKTNÍ ÚDAJE ORGANIZACE

Najdete nás

Sídlo: Žilinská 198/26a, 779 00 Olomouc

Pobočka: Brněnská 501/80, 779 00 Olomouc

Pobočka: Ústín 8, 783 46 Těšetice

Pobočka: Slovenská 594/5, 779 00 Olomouc

Pobočka Šumperk: Temenická 5, 787 01 Šumperk

Kontakty

E-mail: jan-olomouc@jan-olomouc.cz

Tel.: 608 366 835

www.jan-olomouc.cz

<https://www.facebook.com/jdemeautistumnaproti/>

<https://www.youtube.com/@jdemeautistumnaprotiz.s.-j9001>

Další údaje

IČ: 27041972

Datová schránka: tfrq9vw

Bankovní spojení: 2595056001/5500

Registr spolku: L 7235 vedená u Krajského soudu v Ostravě



A TADY NÁS
MÁTE! :)

VÝKAZ ZISKU A ZTRÁTY (V PLNÉM ROZSAHU)

Výkaz zisku a ztráty
podle Přílohy č. 2
vyhlášky č. 504/2002 Sb.

VÝKAZ ZISKU A ZTRÁTY v plném rozsahu

ke dni **31.12.2022**
(v celých tisících Kč)

Účetní jednotka doručí:
1 x příslušnému finančnímu
organu

IČO
27041972

Název a sídlo účetní jednotky

Jdeme Auditům Naproti z.s. z.
Žilinská 198/26a
Olomouc 9
779 00

Označení	TEXT	Číslo řádku	Činnosti		Celkem
			Hlavní	Hospodářská	
A.	Náklady	1	5	6	7
A. I.	Spotřebované nákupy a nakupované služby		3 642		3 642
A. I. 1.	Spotřeba materiálu, energie a ostatních neskladovaných dodávek	2	1 158		1 158
A. I. 2.	Prodané zboží	3			
A. I. 3.	Opravy a udržování	4			
A. I. 4.	Náklady na cestovné	5	13		13
A. I. 5.	Náklady na reprezentaci	6	69		69
A. I. 6.	Ostatní služby	7			
A. I. 6.	Ostatní služby	8	2 402		2 402
A. II.	Změny stavu zásob vlastní činnosti a aktivace	9			
A. II. 7.	Změna stavu zásob vlastní činnosti	10			
A. II. 8.	Aktivace materiálu, zboží a vnitřní organizačních služeb	11			
A. II. 9.	Aktivace dlouhodobého majetku	12			
A. III.	Osobní náklady		10 958		10 958
A. III. 10.	Mzdové náklady	13	8 414		8 414
A. III. 11.	Základní sociální pojistění	14	2 514		2 514
A. III. 12.	Ostatní sociální pojistění	15			
A. III. 13.	Základní sociální náklady	16	30		30
A. III. 14.	Ostatní sociální náklady	17			
A. IV.	Daně a poplatky	18			
A. IV. 15.	Daně a poplatky	19			
A. V.	Ostatní náklady		6		6
A. V. 16.	Smluvní pokuty, úroky z prodlení, ostatní pokuty a penále	20	6		6
A. V. 17.	Odpis nedobytné pohledávky	21			
A. V. 18.	Nákladové úroky	22			
A. V. 19.	Kursově ztráty	23			
A. V. 20.	Dary	24			
A. V. 21.	Manka a škody	25			
A. V. 22.	Jiné ostatní náklady	26			
A. VI.	Odpisy, prodaný majetek, tvorba a použití rezerv a opravných položek	27			
A. VI. 23.	Odpisy dlouhodobého majetku	28			
A. VI. 24.	Prodaný dlouhodobý majetek	29			
A. VI. 25.	Prodané cenné papíry a podíly	30			
A. VI. 26.	Prodaný materiál	31			
A. VI. 27.	Tvorba a použití rezerv a opravných položek	32			
A. VII.	Poskytnuté příspěvky				
A. VII. 28.	Poskytnuté členské příspěvky a příspěvky účtované mezi organizačními složkami	33			
		34			
		35			
		36			

VÝKAZ ZISKU A ZTRÁTY (V PLNÉM ROZSAHU)

Označení	TEXT	Číslo řádku	Činnosti		Celkem
			Hlavní	Hospodářská	
A. VIII.	Daň z příjmů	37	5	6	7
A. VIII. 29.	Daň z příjmů	38			
	Náklady celkem	39	14 606		14 606
B.	Výnosy	40			
B. I.	Provozní dotace	41	14 172		14 172
B. I. 1.	Provozní dotace	42	14 172		14 172
B. II.	Přijaté příspěvky	43	349		349
B. II. 2.	Přijaté příspěvky zúčtované mezi organizačními složkami	44			
B. II. 3.	Přijaté příspěvky (dary)	45	349		349
B. II. 4.	Přijaté členské příspěvky	46			
B. III.	Tržby za vlastní výkony a za zboží	47	85	81	166
B. IV.	Ostatní výnosy	48			
B. IV. 5.	Smluvní pokuty, úroky z prodlení, ostatní pokuty a penále	49			
B. IV. 6.	Platby za odepsané pohledávky	50			
B. IV. 7.	Výnosové úroky	51			
B. IV. 8.	Kursově zisky	52			
B. IV. 9.	Zúčtování fondů	53			
B. IV. 10.	Jiné ostatní výnosy	54			
B. V.	Tržby z prodeje majetku	55			
B. V. 11.	Tržby z prodeje dlouhodobého nehmotného a hmotného majetku	56			
B. V. 12.	Tržby z prodeje cenných papírů a podílů	57			
B. V. 13.	Tržby z prodeje materiálu	58			
B. V. 14.	Výnosy z krátkodobého finančního majetku	59			
B. V. 15.	Výnosy z dlouhodobého finančního majetku	60			
	Výnosy celkem	61	14 606	81	14 687
C.	Výsledek hospodaření před zdaněním	62		81	81
D.	Výsledek hospodaření po zdanění	63		81	81

Sestaveno dne: 21.03.2023	Podpisový záznam statutárního orgánu účetní jednotky nebo podpisový vzor fyzické osoby, která je účetní jednotkou:
Právní forma účetní jednotky: z. s.	Pozní:
Předmět podnikání: činnost ostatních organizací sestávajících osoby za účelem prosazování společných zájmů), n.	

FINANČNÍ ROZVAHA (V PLNÉM ROZSAHU)

Rozvaha podle Přílohy č. 1
vyhláškou č. 504/2002 Sb.

ROZVAHA
v plném rozsahu

ke dni **31.12.2022**
(v celých tisících Kč)

Název, sídlo a právní forma
účetní jednotky
Jdeme Autistům Naproti z.s. z.:
Žilinská 198/26a
Olomouc 9
779 00

IČO
27041972

Účetní jednotka doručí:
1 x příslušnému fin. orgánu

Označení	AKTIVA		číslo řádku	Stav k prvnímu dni účetního období	Stav k posled. dni účetního období
a	b		c	1	2
A.	Dlouhodobý majetek celkem	Součet A.I. až A.IV.	1	860	860
A. I.	Dlouhodobý nehmotný majetek celkem	Součet A.I.1. až A.I.7.	9		
A. I. 1.	Nehmotné výsledky výzkumu a vývoje	(012)	2		
A. I. 2.	Software	(013)	3		
A. I. 3.	Ocenitelná práva	(014)	4		
A. I. 4.	Drobný dlouhodobý nehmotný majetek	(018)	5		
A. I. 5.	Ostatní dlouhodobý nehmotný majetek	(019)	6		
A. I. 6.	Nedokončený dlouhodobý nehmotný majetek	(041)	7		
A. I. 7.	Poskytnuté zálohy na dlouhodobý nehmotný majetek	(051)	8		
A. II.	Dlouhodobý hmotný majetek celkem	Součet A.II.1. až A.II.10.	20	860	860
A. II. 1.	Pozemky	(031)	10		
A. II. 2.	Umelecká díla, předměty a sbírky	(032)	11		
A. II. 3.	Stavby	(021)	12		
A. II. 4.	Hmotné movité věci a jejich soubory	(022)	13	860	860
A. II. 5.	Pěstitelské celky trvalých porostů	(025)	14		
A. II. 6.	Dospělá zvířata a jejich skupiny	(026)	15		
A. II. 7.	Drobný dlouhodobý hmotný majetek	(028)	16		
A. II. 8.	Ostatní dlouhodobý hmotný majetek	(029)	17		
A. II. 9.	Nedokončený dlouhodobý hmotný majetek	(042)	18		
A. II. 10.	Poskytnuté zálohy na dlouhodobý hmotný majetek	(052)	19		
A. III.	Dlouhodobý finanční majetek celkem	Součet A.III.1. až A.III.6.	28		
A. III. 1.	Podíly – ovládaná nebo ovládající osoba	(061)	21		
A. III. 2.	Podíly – podstatný vliv	(062)	22		
A. III. 3.	Dluhové cenné papíry držené do splatnosti	(063)	23		
A. III. 4.	Zápůjčky organizačním složkám	(066)	24		
A. III. 5.	Ostatní dlouhodobé zápůjčky	(067)	25		
A. III. 6.	Ostatní dlouhodobý finanční majetek	(069)	26		
A. IV.	Oprávy k dlouhodobému majetku celkem	Součet A.IV.1. až A.IV.11.	40		
A. IV. 1.	Oprávy k nehmotným výsledkům výzkumu a vývoje	(072)	29		
A. IV. 2.	Oprávy k softwaru	(073)	30		
A. IV. 3.	Oprávy k ocenitelným právům	(074)	31		
A. IV. 4.	Oprávy k drobnému dlouhodobému nehmotnému majetku	(078)	32		
A. IV. 5.	Oprávy k ostatnímu dlouhodobému nehmotnému majetku	(079)	33		
A. IV. 6.	Oprávy ke stavbám	(081)	34		
A. IV. 7.	Oprávy k samostatným hmotným movitým věcem a souborům hmotných movitých věcí	(082)	35		
A. IV. 8.	Oprávy k pěstitelským celkům trvalých porostů	(085)	36		
A. IV. 9.	Oprávy k základnímu stádu a tažným zvířatům	(086)	37		
A. IV. 10.	Oprávy k drobnému dlouhodobému hmotnému majetku	(089)	38		
A. IV. 11.	Oprávy k ostatnímu dlouhodobému hmotnému majetku	(089)	39		

FINANČNÍ ROZVAHA (V PLNÉM ROZSAHU)

Označení	AKTIVA			stav k prvnímu dni účetního období	stav k posled. dni účetního období
	a	b	číslo řádku		
B. I.	Krátkodobý majetek celkem	Součet B.I. až B.IV.	41	8 547	7 523
B. I. 1.	Zásoby celkem	Součet B.I.1. až B.I.9.	51		
B. I. 1. 1.	Materiál na skladě	(112)	42		
B. I. 1. 2.	Materiál na cestě	(119)	43		
B. I. 1. 3.	Nedokončená výroba	(121)	44		
B. I. 1. 4.	Polootovary vlastní výroby	(122)	45		
B. I. 1. 5.	Výrobky	(123)	46		
B. I. 1. 6.	Mladá a ostatní zvířata a jejich skupiny	(124)	47		
B. I. 1. 7.	Zboží na skladě a v prodejnách	(132)	48		
B. I. 1. 8.	Zboží na cestě	(139)	49		
B. I. 1. 9.	Poskytnuté zálohy na zásoby	(314)	50		
B. II.	Pohledávky celkem	Součet B.II.1. až B.II.19.	71		
B. II. 1.	Odběratelé	(311)	52		
B. II. 2.	Směnky k inkasu	(312)	53		
B. II. 3.	Pohledávky za eskontované cenné papíry	(313)	54		
B. II. 4.	Poskytnuté provozní zálohy	(314)	55		
B. II. 5.	Ostatní pohledávky	(315)	56		
B. II. 6.	Pohledávky za zaměstnanci	(335)	57		
B. II. 7.	Pohl. za institucemi soc. zabezpečení a veřejného zdrav. pojištění	(336)	58		
B. II. 8.	Datí z příjmů	(341)	59		
B. II. 9.	Ostatní přímé daně	(342)	60		
B. II. 10.	Datí z přidané hodnoty	(343)	61		
B. II. 11.	Ostatní daně a poplatky	(345)	62		
B. II. 12.	Nároky na dlužce a ostatní zúčtování se státním rozpočtem	(346)	63		
B. II. 13.	Nároky na dlužce a ost. zúčt. s rozp. orgánů územ. samospr. celků	(348)	64		
B. II. 14.	Pohledávky za společníky sdruženými ve společnosti	(358)	65		
B. II. 15.	Pohledávky z pevných termínových operací a opcí	(373)	66		
B. II. 16.	Pohledávky z vydaných dluhopisů	(375)	67		
B. II. 17.	Jiné pohledávky	(378)	68		
B. II. 18.	Dohadné účty aktivní	(388)	69		
B. II. 19.	Opravná položka k pohledávkám	(391)	70		
B. III.	Krátkodobý finanční majetek celkem	Součet B.III.1. až B.III.7.	80	8 547	7 523
B. III. 1.	Peněžní prostředky v pokladně	(211)	72	61	3
B. III. 2.	Ceniny	(213)	73		
B. III. 3.	Peněžní prostředky na účtech	(221)	74	8 486	7 520
B. III. 4.	Majetkové cenné papíry k obchodování	(251)	75		
B. III. 5.	Dluhové cenné papíry k obchodování	(253)	76		
B. III. 6.	Ostatní cenné papíry	(256)	77		
B. III. 7.	Peníze na cestě	(261)	79		
B. IV.	Jiná aktiva celkem	Součet B.IV.1. až B.IV.2.	84		
B. IV. 1.	Náklady příštích období	(381)	81		
B. IV. 2.	Příjmy příštích období	(385)	82		
	Aktiva celkem	Součet A. až B.	85	9 407	8 383

FINANČNÍ ROZVAHA (V PLNÉM ROZSAHU)

Označení	PASIVA			číslo řádku	Stav k prvnímu dni účetního období	Stav k posled. dni účetního období
	a	b	c			
A.	Vlastní zdroje celkem	Součet A.I. až A.II.	86	8	8	89
A. I.	Jmění celkem	Součet A.I.1. až A.I.3.	90			
A. I. 1.	Vlastní jmění	(901)	87			
A. I. 2.	Fondy	(911)	88			
A. I. 3.	Oceňovací rozdíly z přecenění finančního majetku a závazků	(921)	89			
A. II.	Výsledek hospodářství celkem	Součet A.II.1. až A.II.3.	94	8	8	89
A. II. 1.	Účet výsledku hospodářství	(963)	91	x	x	81
A. II. 2.	Výsledek hospodářství ve schvalovacím řízení	(931)	92	8	8	x
A. II. 3.	Nerozdělený zisk, neuhrazená ztráta minulých let	(932)	93			8
B.	Cizí zdroje celkem	Součet B.I. až B.IV.	95	9 399		8 294
B. I.	Rezervy celkem	Hodnota B.I.1.	97			
B. I. 1.	Rezervy	(941)	96			
B. II.	Dlouhodobé závazky celkem	Součet B.II.1. až B.II.7.	105			
B. II. 1.	Dlouhodobé úvěry	(951)	98			
B. II. 2.	Vydané dluhopisy	(953)	99			
B. II. 3.	Závazky z pronájmu	(954)	100			
B. II. 4.	Přijaté dlouhodobé zálohy	(955)	101			
B. II. 5.	Dlouhodobé směnky k úhradě	(958)	102			
B. II. 6.	Dohadné účty pasivní	(989)	103			
B. II. 7.	Ostatní dlouhodobé závazky	(959)	104			
B. III.	Krátkodobé závazky celkem	Součet B.III.1. až B.III.23.	129	836		884
B. III. 1.	Dodavatelé	(321)	106	12		
B. III. 2.	Směnky k úhradě	(322)	107			
B. III. 3.	Přijaté zálohy	(324)	108			
B. III. 4.	Ostatní závazky	(325)	109	9		
B. III. 5.	Zaměstnanci	(331)	110	456		585
B. III. 6.	Ostatní závazky vůči zaměstnancům	(333)	111			
B. III. 7.	Závazky k institucím soc. zabezpečení a veřejného zdravot. pojištění	(336)	112	277		285
B. III. 8.	Daň z příjmů	(341)	113			
B. III. 9.	Ostatní přímé daně	(342)	114	57		14
B. III. 10.	Daň z přidané hodnoty	(343)	115			
B. III. 11.	Ostatní daně a poplatky	(345)	116			
B. III. 12.	Závazky ve vztahu k sátlátnímu rozpočtu	(346)	117			
B. III. 13.	Závazky z vztahu k rozpočtu orgánů územ. samospr. celků	(348)	118			
B. III. 14.	Závazky z upsaných nesplacených cenných papírů a podílů	(367)	119			
B. III. 15.	Závazky ke společnickým sdruženým ve společnosti	(368)	120	25		
B. III. 16.	Závazky z pevných termínových operací a opci	(373)	121			
B. III. 17.	Jiné závazky	(379)	122			
B. III. 18.	Krátkodobé úvěry	(231)	123			
B. III. 19.	Eskontní úvěry	(232)	124			
B. III. 20.	Vydané krátkodobé dluhopisy	(241)	125			
B. III. 21.	Vlastní dluhopisy	(255)	126			
B. III. 22.	Dohadné účty pasivní	(389)	127			
B. III. 23.	Ostatní krátkodobé finanční výpomoci	(249)	128			

FINANČNÍ ROZVAHA (V PLNÉM ROZSAHU)

Označení	PASIVA	číslo řádku	Stav k prvnímu dni účetního období	Stav k posled. dni účetního období
a	b	c	3	4
B. IV.	Jiná pasiva celkem	133	8 563	7 410
B. IV. 1.	Výdaje příštích období	(383)	8 563	7 410
B. IV. 2.	Výnosy příštích období	(384)		
	Pasiva celkem	134	9 407	8 383

Sestaveno dne: 21.03.2023	Podpisový záznam statutárního orgánu účetní jednotky nebo podpisový vzor fyzické osoby, která je účetní jednotkou:
Právní forma účetní jednotky: z.s.	Předmět podnikání: činnosti ostatních organizací sdružujících osoby za účelem prosazování společných zájmů j. n. Pozn.:

